



แผนกลยุทธ์ คณะการท่องเที่ยวและการโรงแรม

(พ.ศ. 2566 – 2569)

ฉบับปรับปรุง เดือนพฤศจิกายน 2566

ได้รับความเห็นชอบจากที่ประชุมคณะกรรมการประจำคณะ
ในคราวประชุมครั้งที่ 2/2567 วันที่ 7 กุมภาพันธ์ 2567

คำนำ

ด้วยคณะกรรมการท่องเที่ยวและการโรงแรม มหาวิทยาลัยมหาสารคาม ได้จัดทำแผนกลยุทธ์ ฉบับ (พ.ศ. 2566-2569) จึงได้มีการวิเคราะห์ ทบทวน ปรับปรุงแผนกลยุทธ์ ฉบับ (พ.ศ. 2566-2569) ฉบับปรับปรุง เดือน พฤศจิกายน 2566 เพื่อให้คณะมีแผนแม่บทที่สอดคล้องกับยุทธศาสตร์ชาติ ยุทธศาสตร์กระทรวง ยุทธศาสตร์ มหาวิทยาลัย และเป็นกรอบแนวทางที่แสดงถึงยุทธศาสตร์รวมถึงกลยุทธ์ต่างๆ เพื่อพัฒนาคณะฯ ให้สอดคล้อง กับความต้องการของประเทศ ชุมชน และท้องถิ่น สามารถชั้นนำและเป็นกลไกกำกับติดตามการดำเนินงานให้มี ชีตความสามารถในเชิงการแข่งขัน

คณะกรรมการท่องเที่ยวและการโรงแรม หวังเป็นอย่างยิ่งว่าแผนกลยุทธ์เล่มนี้จะช่วยส่งเสริมความเข้าใจ เกี่ยวกับทิศทางการปฏิบัติและพัฒนาคณะฯ และเป็นแนวทางให้บุคลากรในคณะฯ ใช้เป็นเครื่องมือสำหรับ แปลงแผนกลยุทธ์ไปสู่การปฏิบัติต่อไป ซึ่งความสำเร็จของแผนกลยุทธ์นี้ขึ้นอยู่กับความร่วมมือของบุคลากรทุก คนที่จะนำไปปฏิบัติอย่างเป็นรูปธรรม อันจะส่งผลให้คณะกรรมการท่องเที่ยวและการโรงแรมประสบความสำเร็จดังที่ มุ่งหวัง



(ศาสตราจารย์ปฐม หงษ์สุวรรณ)

คณบดีคณะกรรมการท่องเที่ยวและการโรงแรม

สารบัญ

เรื่อง	หน้า
ประวัติความเป็นมา.....	1
ปรัชญา	2
วิสัยทัศน์	2
พันธกิจ	2
ค่านิยมองค์กร	3
สมรรถนะหลัก.....	3
อัตลักษณ์	3
เอกลักษณ์	3
วิเคราะห์จุดแข็ง-จุดอ่อน คณะการท่องเที่ยวและการโรงแรม มหาวิทยาลัยมหาสารคาม	4
แสดงความเชื่อมโยงยุทธศาสตร์.....	9
Strategic map คณะการท่องเที่ยวและการโรงแรม	12
เป้าหมายหลักของแผน	13
ตัวชี้วัดความสำเร็จของแผน	13
แผนกลยุทธ์ คณะการท่องเที่ยวและการโรงแรม (พ.ศ. 2566-2569) ฉบับปรับปรุง พฤศจิกายน 2566	14
ยุทธศาสตร์ที่ 1 พัฒนาการผลิตบัณฑิตที่มีคุณภาพภายใต้การจัดการเรียนการสอนในหลักสูตรที่ทันสมัย.....	14
ยุทธศาสตร์ที่ 2 การผลิตผลงานวิจัยและงานสร้างสรรค์เพื่อความเป็นเลิศในระดับนานาชาติ.....	16
ยุทธศาสตร์ที่ 3 การบริการวิชาการด้านการท่องเที่ยวและการโรงแรมเพื่อพัฒนาศักยภาพแก่ ภาคอุตสาหกรรมบริการ ชุมชน และสังคม.....	17
ยุทธศาสตร์ที่ 4 อนุรักษ์ ฟื้นฟู ปกป้อง เผยแพร่ และพัฒนา ภูมิปัญญา ความรู้ ศิลปวัฒนธรรม ขนบธรรมเนียมประเพณีอันดีงามของท้องถิ่น ในฐานะทุนด้านการท่องเที่ยวและการโรงแรม.....	18
ยุทธศาสตร์ที่ 5 การพัฒนาระบบการบริหารจัดการคณะเพื่อความเป็นเลิศ.....	19
ยุทธศาสตร์ที่ 6 ส่งเสริมภาพลักษณ์ของคณะให้ได้รับการยอมรับด้านการท่องเที่ยวและการโรงแรม.....	20
ยุทธศาสตร์ที่ 7 สร้างบรรยากาศแห่งการเรียนรู้ และพัฒนาสู่คณะสีเขียว.....	21
ภาคผนวก	23
ข้อมูลพื้นฐาน คณะการท่องเที่ยวและการโรงแรม	24



บทนำ

ชื่อหน่วยงาน ที่ตั้ง

ชื่อคณะ คณะการท่องเที่ยวและการโรงแรม มหาวิทยาลัยมหาสารคาม

ที่ตั้ง อาคารสำนักงานคณะกรรมการท่องเที่ยวและการโรงแรม มหาวิทยาลัยมหาสารคาม เขตพื้นที่ในเมือง ตำบลตลาด อำเภอเมือง จังหวัดมหาสารคาม 44000

โทรศัพท์ 0-4379-0763 ต่อ 6174 โทรสาร 0-4397-0753-4

โฮมเพจ <http://thm.msu.ac.th/th/>

ประวัติความเป็นมา

คณะกรรมการท่องเที่ยวและการโรงแรม มหาวิทยาลัยมหาสารคาม เริ่มจัดตั้งในนามของ โครงการจัดตั้ง คณะการท่องเที่ยวและการโรงแรม ในเดือนกรกฎาคม พ.ศ. 2544 มีสำนักงานชั่วคราวตั้งอยู่ที่ ชั้น 4 สำนักงานอธิการบดี อาคารบรมราชกุมารี มหาวิทยาลัยมหาสารคาม เขตพื้นที่ขามเรียง ต่อมาเมื่อวันที่ 24 กันยายน 2547 สภามหาวิทยาลัยมีมติอนุมัติในหลักการให้จัดตั้ง คณะการท่องเที่ยวและการโรงแรม ปัจจุบัน คณะการท่องเที่ยวและการโรงแรมมีที่ทำการตั้งอยู่ที่ อาคารคณะกรรมการท่องเที่ยวและการโรงแรม มหาวิทยาลัยมหาสารคาม เขตพื้นที่ในเมือง

คณะกรรมการท่องเที่ยวและการโรงแรมเปิดรับนิสิตรุ่นแรกในหลักสูตรศิลปศาสตรบัณฑิต สาขาวิชาการท่องเที่ยวและการโรงแรม ในภาคการศึกษาที่ 1 ปีการศึกษา 2544 ต่อมาในปี พ.ศ. 2549 สภามหาวิทยาลัยให้ความเห็นชอบหลักสูตรใหม่ จำนวน 1 หลักสูตร ได้แก่ หลักสูตรศิลปศาสตรบัณฑิต สาขาวิชาการจัดการท่องเที่ยวและการโรงแรม (หลักสูตรนานาชาติ) และในปี พ.ศ.2550 มีหลักสูตรใหม่ จำนวน 2 หลักสูตร ได้แก่ หลักสูตรศิลปศาสตรมหาบัณฑิต สาขาวิชาการจัดการท่องเที่ยวและการโรงแรม และหลักสูตรปรัชญาดุษฎีบัณฑิต สาขาวิชาการจัดการท่องเที่ยวและการโรงแรม (ขออนุมัติปิดเมื่อ พ.ศ.2558 และขออนุมัติเปิดใหม่อีกครั้งในปี พ.ศ.2561)

ในปี พ.ศ. 2565 คณะการท่องเที่ยวและการโรงแรม ได้ปรับปรุงหลักสูตรตามกรอบมาตรฐานคุณวุฒิ และทันสมัยตรงตามความต้องการของผู้ใช้บัณฑิต จำนวน 4 หลักสูตร ได้แก่ หลักสูตรศิลปศาสตรบัณฑิต



สาขาวิชาการจัดการการท่องเที่ยวและบริการ หลักสูตรศิลปศาสตรบัณฑิต สาขาวิชาการจัดการโรงแรมและบริการ หลักสูตรศิลปศาสตรบัณฑิต สาขาวิชาการจัดการการท่องเที่ยวและบริการนานาชาติ (หลักสูตรภาษาอังกฤษ) หลักสูตรศิลปศาสตรมหาบัณฑิต สาขาวิชาการจัดการการท่องเที่ยวและการโรงแรม

ต่อมาในปี พ.ศ. 2566 ได้ปรับปรุงหลักสูตรตามกรอบมาตรฐานคุณวุฒิ และทันสมัยตรงตามความต้องการของผู้ใช้บัณฑิต จำนวน 1 หลักสูตร คือ หลักสูตรปรัชญาดุษฎีบัณฑิต สาขาวิชาการจัดการท่องเที่ยวและการโรงแรม และได้เปิดหลักสูตรใหม่ จำนวน 1 หลักสูตร คือ หลักสูตรศิลปศาสตรบัณฑิต สาขาวิชาศิลปะการปรุงอาหารและการจัดการบริการด้วยไมตรีจิต ซึ่งโดยปัจจุบันคณะฯมีการดำเนินการเรียนการสอนในระดับปริญญาตรี 4 หลักสูตร และระดับบัณฑิตศึกษา 2 หลักสูตร

ปัจจุบันคณะกรรมการท่องเที่ยวและการโรงแรมมีบุคลากรทั้งสิ้น 62 คน จำแนกเป็น ข้าราชการสาย ก. 1 คน สาย ค. 1 คน พนักงานวิชาการ 30 คน (รวมผู้ลาศึกษาต่อ) พนักงานปฏิบัติการ 11 คน อาจารย์อัตราจ้าง จำนวน 1 คน และลูกจ้างชั่วคราว 18 คน ในปีการศึกษา 2566 มีนิสิตระดับปริญญาตรี 2,183 คน และระดับบัณฑิตศึกษา 48 คน

ปรัชญา

เป็นเลิศวิชาการ เชี่ยวชาญวิชาชีพ บูรณาการสู่สังคม

วิสัยทัศน์

สถาบันชั้นนำที่พัฒนาบุคลากรด้านการท่องเที่ยว การโรงแรม และการบริการในระดับประเทศและอาเซียน

พันธกิจ

1. การผลิตบัณฑิตที่มีความรู้ความสามารถทางวิชาการและทักษะวิชาชีพด้านการท่องเที่ยวและการโรงแรมให้มีมาตรฐานระดับชาติและในระดับอาเซียน
2. การผลิตผลงานวิจัยและงานสร้างสรรค์ด้านการท่องเที่ยวและการโรงแรมสู่สังคม
3. การให้บริการวิชาการด้านการท่องเที่ยวและการโรงแรมและการพัฒนาศักยภาพแก่ชุมชนและสังคม
4. อนุรักษ์ ฟื้นฟู ปกป้อง เผยแพร่ และพัฒนา ภูมิปัญญา ความรู้ ศิลปวัฒนธรรม ขนบธรรมเนียม ประเพณีอันดีงามของท้องถิ่น ในฐานะทุนด้านการท่องเที่ยวและการโรงแรม



5. การพัฒนาระบบการบริหารจัดการคณะเพื่อความเป็นเลิศ

ค่านิยมองค์กร (Shared Values)

“GO - HOS”

G = Goal	การบรรลุสู่ความสำเร็จ
O = Our organization	การเป็นองค์กรแห่งความเป็นอันหนึ่งอันเดียวกัน
H = House of knowledge	การเป็นชุมชนแห่งการเรียนรู้
O = Outstanding Tourism Academy	การเป็นองค์กรชั้นนำทางวิชาการด้านการท่องเที่ยวและการโรงแรม
S = Service Skills	การเป็นองค์กรที่เน้นทักษะการบริการสู่ความเป็นเลิศ

สมรรถนะหลัก

“ENJOY”

E = Endurance	ปลูกฝังความเข้มแข็ง อดทนในการทำงานให้กับนิสิต
N = New	มีความพร้อมในการเรียนรู้สิ่งใหม่ๆ
J = Joyful	มีความสุข สนุกกับการเรียนรู้และการทำงาน
O = Open Minded	มีความพร้อมที่จะเรียนรู้ พัฒนาตนเอง และพัฒนาการทำงานให้มีประสิทธิภาพ
Y = Yes, I can	มีความพร้อมกับการทำงานในทุก ๆ ด้าน

อัตลักษณ์

จิตสาธารณะ เสียสละ และบริการ

เอกลักษณ์

การเป็นที่พึ่งของสังคมและชุมชน



วิเคราะห์จุดแข็ง-จุดอ่อน คณะการท่องเที่ยวและการโรงแรม มหาวิทยาลัยมหาสารคาม

จุดแข็ง (Strengths)	จุดอ่อน (Weakness)	โอกาส (Opportunities)	อุปสรรค (Threats)
ด้านการจัดการเรียนการสอน			
<p>1) มีการจัดการเรียนการสอนโดยการออกภาคสนาม เพื่อให้นิสิตได้เรียนรู้จากประสบการณ์จริง</p> <p>2) อาจารย์มีความรู้ความสามารถและประสบการณ์ทำงานโดยตรงในสายวิชาชีพ และมีเครือข่ายสถานประกอบการ</p> <p>3) สาขาเป็นที่ยอมรับของสถานประกอบการ และมีศิษย์เก่าเริ่มเข้าสู่ตำแหน่งบริหารของสถานประกอบการ</p> <p>4) นิสิตมีคุณลักษณะเด่นที่เหมาะสมกับวิชาชีพคือ มีมนุษยสัมพันธ์ดี สามารถทำงานร่วมกับผู้อื่น และ มีความอดทนตั้งใจในการทำงาน ความเป็นผู้นำ กล้าตัดสินใจ แสดงความคิดเห็น</p> <p>5) การจัดการเรียนการสอนรายวิชาที่หลากหลายให้สอดคล้องกับความต้องการของผู้เรียนและผู้ประกอบการ</p> <p>6) มีทุนการศึกษาสนับสนุนทั้งภายในและภายนอกมหาวิทยาลัย นิสิต อาจารย์ บุคลากร</p> <p>7) หลักสูตรมีความหลากหลาย ทั้งด้านการท่องเที่ยว ด้านการโรงแรม และด้านศิลปะการปรุงอาหาร</p>	<p>1) คู่แข่งภายในมหาวิทยาลัย เช่น หลักสูตรจากคณะมนุษยศาสตร์และสังคมศาสตร์ ที่นิสิตสนใจงานโรงแรม งานสายการบิน</p> <p>2) ขาดแคลนห้องปฏิบัติการและห้องเรียนแบบ Smart classroom เพื่อใช้เทคโนโลยีในการส่งเสริมการเรียนรู้</p> <p>3) วัสดุอุปกรณ์และอุปกรณ์โสตทัศนูปกรณ์ที่ใช้ในการจัดการเรียนการสอนไม่ทันสมัย และใช้งานได้ไม่เต็มประสิทธิภาพ</p> <p>4) ขาดระบบการบริหารจัดการรักษาอัตราการคงอยู่ของนิสิต</p> <p>5) อาจารย์ผู้สอนส่วนใหญ่ยังขาดการบูรณาการระหว่าง วิจัย บริการวิชาการ และการสอน</p> <p>6) อัตราส่วนระหว่างอาจารย์ผู้สอนกับนิสิตไม่เป็นไปตามเกณฑ์มาตรฐาน คือ อาจารย์มีน้อยกว่าอัตราส่วนของนิสิต</p>	<p>1) ความมีชื่อเสียงในระดับภูมิภาคของมหาวิทยาลัยมหาสารคามและคณะการท่องเที่ยวและการโรงแรม ส่งผลให้ได้รับความสนใจในระดับต้น ๆ ในการศึกษาต่อของนักเรียนในภาคตะวันออกเฉียงเหนือ</p> <p>2) ศิษย์เก่าประสบความสำเร็จช่วยทำให้หลักสูตรเป็นที่รู้จัก และมีชื่อเสียง</p> <p>3) เปิดโอกาสทางการศึกษาให้ผู้สนใจเข้าเรียนโดยเท่าเทียมกัน</p> <p>4) การส่งเสริมอุตสาหกรรมการท่องเที่ยวของภาครัฐ เช่น แผนพัฒนาการท่องเที่ยวแห่งชาติที่เป็นแนวทางในการพัฒนาและปรับใช้ในการพัฒนาหลักสูตร</p> <p>5) อุตสาหกรรมบริการและการท่องเที่ยวในภูมิภาคอาเซียนยังเชื่อมั่นในศักยภาพของแรงงานไทยดังนั้นนิสิตในสาขาวิชาการจัดการโรงแรมจึงยังเป็นที่ต้องการในตลาดแรงงานของภูมิภาคนี้</p> <p>6) ความต้องการแรงงานจากต่างประเทศ</p> <p>7) ตลาดงานเรือสำราญ</p>	<p>1) สถาบันการศึกษาได้พัฒนาหลักสูตรในสายวิชาชีพการท่องเที่ยวและโรงแรม เป็นจำนวนมากขึ้นจึงส่งผลให้เกิดการแข่งขันสูงขึ้นซึ่งอาจจะส่งผลต่อจำนวนผู้เข้าเรียนในแต่ละปีการศึกษา</p> <p>2) แนวโน้มการเข้าศึกษาต่อในระดับอุดมศึกษาลดลง</p> <p>3) สภาพการณ์ทางเศรษฐกิจตกต่ำ ส่งผลต่อการตัดสินใจเข้าเรียนในระดับอุดมศึกษา</p> <p>4) การลดลงของประชากร ทำให้จำนวนนิสิตในอนาคตลดลง และมีแนวโน้มจะเกิดการแข่งขันสูงขึ้น</p> <p>5) กลุ่มเป้าหมายในระดับบัณฑิตศึกษามีข้อจำกัดด้านการขอทุนการศึกษาต่อทำให้นิสิตมีจำนวนลดลง</p>



จุดแข็ง (Strengths)	จุดอ่อน (Weakness)	โอกาส (Opportunities)	อุปสรรค (Threats)
8) งบประมาณจำนวนพอเพียงในการการพัฒนา/เพิ่มหลักสูตร			
ด้านการวิจัย			
<p>1) คณาจารย์มีความสามารถและมีประสบการณ์ด้านงานวิจัยและบริการวิชาการ</p> <p>2) คณาจารย์มีความรู้ในศาสตร์ที่หลากหลายสามารถนำองค์ความรู้สร้างงานวิจัยที่เป็นสหสาขาได้</p> <p>3) คณาจารย์มีการทำงานวิจัยอย่างต่อเนื่องและนำมาใช้ประโยชน์อย่างเป็นรูปธรรมได้</p> <p>4) คณาจารย์มีอิสระในการเลือกหัวข้อวิจัยที่สนใจ</p> <p>5) มีกลไกในการบริหารจัดการงานวิจัย โดยการจัดสรรงบประมาณเงินรายได้คณะในการสนับสนุนทุนวิจัยให้แก่บุคลากร เพื่อพัฒนาศักยภาพงานวิจัย</p> <p>6) มีการสนับสนุนและให้ความสำคัญกับการทำวิจัย การขอทุนและการสร้างเครือข่ายความร่วมมือในการทำวิจัย การบูรณาการงานวิจัยเข้ากับพันธกิจอื่น ๆ ส่งเสริมบุคลากรที่มีความต้องการทำวิจัยอย่างเต็มที่</p> <p>7) ศาสตร์วิชาด้านการท่องเที่ยวและโรงแรมสามารถหาแหล่งทุนวิจัยที่หลากหลายได้ทั้งภายในและภายนอก</p> <p>8) มีการจัดงานประชุมวิชาการอยู่เสมอ</p>	<p>1) ภาระงานสอน โครงการ และกิจกรรมต่าง ๆ มีปริมาณมาก ทำให้มีเวลาทำวิจัยน้อยลงและการตีพิมพ์เผยแพร่มีน้อยลง</p> <p>2) ขาดการทำกรวิจัยในชั้นเรียน</p> <p>3) บุคลากรไม่สามารถดำเนินโครงการวิจัยให้แล้วเสร็จภายในระยะเวลาที่กำหนด</p> <p>4) ไม่มีกระบวนการและผลการวิจัย</p> <p>5) บุคลากรบางส่วนยังขาดประสบการณ์การของบประมาณวิจัยจากภายนอก</p> <p>6) บุคลากรบางส่วนขาดแรงขับเคลื่อนในการทำวิจัย</p> <p>7) บุคลากรมีการใช้ประโยชน์เชิงพาณิชย์จากผลงานวิจัยได้น้อยมาก</p> <p>8) การบูรณาการงานวิจัยและบริการวิชาการของบุคลากรสายวิชาการมีน้อย</p> <p>9) จำนวนผลงานวิจัยที่ได้รับการเผยแพร่และตีพิมพ์ รวมทั้งการได้รับการอ้างอิง ในฐานะข้อมูลระดับนานาชาติ และการจดลิขสิทธิ์สิทธิบัตรมีน้อย</p> <p>10) กระบวนการพัฒนานักวิจัยและงานวิจัยมีความตึงตึงใจน้อย</p>	<p>1) การท่องเที่ยวและการโรงแรมเป็นศาสตร์ที่สามารถนำไปประยุกต์กับศาสตร์ต่าง ๆ ได้หลากหลาย จึงมีความเป็นไปได้สูงที่จะเกิดการบูรณาการกับศาสตร์อื่นได้</p> <p>2) ด้านการท่องเที่ยวเป็นยุทธศาสตร์ระดับประเทศ จึงมีแหล่งทุนที่หลากหลายทั้งภายในมหาวิทยาลัยและภายนอกจากองค์กรภาครัฐและเอกชน</p>	<p>1) มีคู่แข่งขอทุนวิจัยจากภายนอก เนื่องจากการท่องเที่ยวเป็นศาสตร์ประยุกต์ (สหวิทยาการ) ทุกศาสตร์จึงสามารถขอทุนวิจัยด้านการท่องเที่ยวได้</p>



จุดแข็ง (Strengths)	จุดอ่อน (Weakness)	โอกาส (Opportunities)	อุปสรรค (Threats)
9) คณะจารย์มีความสามารถที่หลากหลาย 10) คณะจารย์มีการทำงานวิจัยอย่างต่อเนื่อง	11) การได้รับงบประมาณวิจัยจากภายนอก ยังมีปริมาณน้อย 12) ขาดการวิจัยสถาบัน 13) ขาดพี่เลี้ยงด้านการตีพิมพ์ระดับนานาชาติ 14) ขาดงานวิจัยในเชิงพาณิชย์		
ด้านการบริการวิชาการ			
1) คณะจารย์มีเครือข่ายกับหน่วยงานภายนอก เช่น หน่วยงานบริการวิชาการ เทศบาล องค์การบริหารส่วนตำบล ผู้นำชุมชน ผู้ประกอบการด้านธุรกิจโรงแรม เป็นต้น ทำให้มีโอกาสดำเนินงานบริการวิชาการมากขึ้น 2) คณะจารย์มีความเชี่ยวชาญที่หลากหลายสามารถถ่ายทอดองค์ความรู้ให้กับชุมชนได้ เช่น เทศบาล องค์การบริหารส่วนตำบล ผู้นำชุมชน ผู้ประกอบการด้านธุรกิจโรงแรม เป็นต้น	1) การประชาสัมพันธ์/การตลาด หลักสูตรอบรมระยะสั้นไม่ประสบความสำเร็จทำให้ผู้เข้าร่วมอบรมจำนวนน้อย 2) การเขียนโครงการเสนอขอทุนไม่ตอบสนองหน่วยงานภายนอก 3) ขาดการสำรวจความต้องการของตลาด 4) ไม่มีรายได้ที่เกิดจากโครงการบริการวิชาการ 5) ไม่สามารถผลิตนวัตกรรมที่จับต้องได้ เพื่อตอบสนองความต้องการของหน่วยงานภายนอก	1) สังคม/ชุมชน มีความสนใจด้านการพัฒนาบริการให้เกิดอาชีพ 2) ความต้องการและความสนใจของบุคคลในการเข้าร่วมอบรมหลักสูตรระยะสั้น 3) แนวโน้มกิจกรรมท่องเที่ยวสมัยใหม่ เช่น กิจกรรมการพายเรือคายัค กิจกรรมแคมป์ปิ้ง กิจกรรมการทำอาหารฟิวชั่น เบียร์คราฟท์ สุราพื้นบ้าน 4) จัดตั้งชุดทำงานหลักสูตรระยะสั้น เพื่อแสวงหารายได้	1) ระเบียบทางราชการมีขั้นตอนหลายขั้นตอน ไม่มีความยืดหยุ่น ทำให้เป็นอุปสรรคในการบริการวิชาการร่วมกับหน่วยงานภายนอกที่ติดต่อเข้ามา 2) การแข่งขัน ด้านการจัดทำหลักสูตรฝึกอบรมจากหน่วยงานต่าง ๆ มีความคล้ายคลึงกัน เช่น หลักสูตรฝึกอบรมการปรุงอาหาร หลักสูตรการพัฒนาบุคลิกภาพ เป็นต้น
ด้านการทำนุบำรุงศิลปและวัฒนธรรม			
1) คณะมีการส่งเสริมกิจกรรมทางศาสนา ศิลปะ วัฒนธรรมที่หลากหลาย 2) คณะส่งเสริมศิลปวัฒนธรรมผ่านกิจกรรมการยกระดับเศรษฐกิจชุมชน	1) ขาดแรงจูงใจในการดำเนินโครงการ 2) คณะทำงานมีสัดส่วนที่น้อย	1) มหาวิทยาลัยสนับสนุนงบประมาณ 2) มหาวิทยาลัยตั้งตัวชี้วัดให้สูงขึ้นเป็นระดับนานาชาติ สร้างโอกาสในการพัฒนาศักยภาพของบุคลากรในคณะ	1) มีคู่แข่งมากขึ้นในการทำงานด้านศิลปวัฒนธรรมทางการท่องเที่ยว



จุดแข็ง (Strengths)	จุดอ่อน (Weakness)	โอกาส (Opportunities)	อุปสรรค (Threats)
ด้านการบริหารจัดการ			
<p>1) บุคลากรมีความรู้ในสายงาน และมีประสบการณ์ทำงาน ทำให้มีความเข้าใจงานเป็นอย่างดี</p> <p>2) มีระบบการจัดการเอกสารอย่างเป็นระบบ ทำให้สืบค้นได้ง่าย</p> <p>3) บุคลากรมีความผูกพันกับองค์กร มีความร่วมมือ ทำให้มีการทำงาน (Teamwork)</p> <p>4) มีช่องทางในการประสานงานที่หลากหลาย เช่น LINE, Facebook, Email และ โทรศัพท์</p> <p>5) บุคลากรมีความทุ่มเทในการทำงาน มีใจบริการ</p> <p>6) บุคลากรมีทักษะหลากหลายด้าน เช่น โปรแกรม canva จัดดอกไม้</p> <p>7) บุคลากรมีการทำงานที่ถูกต้อง ยึดตามระเบียบ และมีความยืดหยุ่น เพื่อให้การดำเนินงานมีประสิทธิภาพ</p>	<p>1) สถานที่ปฏิบัติงานไม่เอื้อต่อการทำงาน ทำให้การทำงานไม่มีประสิทธิภาพเท่าที่ควร</p> <p>2) บุคลากรไม่เข้าใจขั้นตอนการทำงานตามระเบียบทางราชการที่ซับซ้อน ทำให้การดำเนินงานติดขัด</p> <p>3) คู่มือในการดำเนินงานไม่เป็นปัจจุบัน และขาดการเผยแพร่แนวปฏิบัติการดำเนินงานทางราชการ</p> <p>4) จำนวนอาจารย์ผู้ดำรงตำแหน่งวิชาการไม่เป็นไปตามเกณฑ์</p> <p>5) จำนวนอาจารย์ที่มีคุณวุฒิปริญญาเอกไม่เป็นไปตามเกณฑ์</p> <p>6) บุคลากรสายสนับสนุนที่มีตำแหน่งชำนาญการมีจำนวนน้อย</p> <p>7) ขาดระบบฐานข้อมูลในการตัดสินใจ เพื่อวางแผนนโยบายเชิงรุกในการขับเคลื่อนให้ได้ผลการดำเนินงานที่สูงขึ้น</p>	<p>1) นโยบาย/กฎระเบียบกระทรวง ส่งเสริมให้มีกระบวนการขั้นตอนที่ถูกต้อง และเปิดโอกาสให้เข้าถึงระเบียบการปฏิบัติงานได้อย่างมีประสิทธิภาพ</p>	<p>1) เศรษฐกิจที่ซบเซา ไม่ฟื้นตัว ส่งผลต่อรายได้/งบประมาณไม่เป็นไปตามเป้า</p> <p>2) ระเบียบการทำงานของแต่ละหน่วยงานมีหลากหลาย ทำให้เกิดการดำเนินงานที่ล่าช้า</p> <p>3) ระเบียบราชการไม่ส่งเสริมการทำงานให้มีความคล่องตัว และประสิทธิภาพ เช่น การใช้ลายเซ็นอิเล็กทรอนิกส์</p>
ด้านการส่งเสริมภาพลักษณ์			
<p>1) ภาพลักษณ์การให้บริการของนิสิต</p> <p>2) นิสิตเป็นที่ต้องการของตลาด</p> <p>3) มีโครงการ/งบประมาณ ส่งเสริมกิจกรรมต่างประเทศ</p> <p>5) คุณภาพนิสิตเป็นที่ยอมรับในระดับนานาชาติ</p>	<p>1) ขาดการกำหนด KPI ภาพลักษณ์ของคณะ และขาดข้อมูลเพื่อใช้ในการวิเคราะห์กำหนดภาพลักษณ์คณะฯ</p> <p>2) การส่งเสริมภาพลักษณ์ของคณะยังไม่ครอบคลุมในภาพรวม</p>	<p>1) หน่วยงานภายนอกที่รู้จักจุดแข็งด้านการให้บริการ ด้านกิจกรรมท่องเที่ยว</p>	<p>1) คู่แข่งขันมีภาพลักษณ์และชื่อเสียงที่โดดเด่นกว่า เช่น ห้องปฏิบัติการการเรียนการสอน</p>



จุดแข็ง (Strengths)	จุดอ่อน (Weakness)	โอกาส (Opportunities)	อุปสรรค (Threats)
ด้านการสร้างบรรยากาศแห่งการเรียนรู้ และพัฒนาคณะสี่เขียว			
1) มีภูมิทัศน์ และบรรยากาศที่น่าอยู่ 2) มีพื้นที่ที่สามารถเข้า - ออก ได้สะดวก 3) มีพื้นที่เหมาะสม ในการส่งเสริมการเรียนรู้ 4) มีการใช้พลังงานจากแสงอาทิตย์ 5) การบริหารจัดการขยะที่ดี 6) มีการลดใช้สารเคมี เช่น การใช้ใบเตยใน ห้องน้ำแทนน้ำหอมระเหย การใช้ปุ๋ยอินทรีย์ บำรุงพืช แทนการใช้ปุ๋ยเคมี 7) มีอุปกรณ์ส่งเสริมการทำงานให้สะดวกมาก ขึ้น เช่น รถตัดหญ้า	1) ไม่มีการจัดทำแผนแม่บท (master plan) 2) ขาดระบบรักษาความปลอดภัยขณะทำงาน ให้พนักงาน	1) นโยบายที่ส่งเสริม การเป็นมหาวิทยาลัยสีเขียว (Green University) 2) สื่อออนไลน์ ที่สามารถสืบค้น เรียนรู้ รูปแบบ เทคนิค การพัฒนาพื้นที่สีเขียว ให้ สวยงาม	1) ขาดอัตรากำลัง ของบุคลากรที่เชี่ยวชาญ เช่น ตำแหน่งช่างเทคนิค ต่าง ๆ



ตาราง ความเชื่อมโยงยุทธศาสตร์ชาติ ระยะ 20 ปี (พ.ศ. 2561-2580) แผนการศึกษาแห่งชาติ (พ.ศ. 2560 –2574)
 นโยบายและยุทธศาสตร์การอุดมศึกษา วิทยาศาสตร์ วิจัยและนวัตกรรม พ.ศ. 2563-2570
 แผนพัฒนาการศึกษามหาวิทยาลัยมหาสารคาม ฉบับที่ 13 (พ.ศ. 2565 -2569)ฉบับปรับปรุง กันยายน 2565
 และแผนกลยุทธ์คณะกรรมการท่องเที่ยวและการโรงแรม (พ.ศ. 2566-2569) ฉบับปรับปรุง พฤศจิกายน 2566

ยุทธศาสตร์ชาติ ระยะ 20 ปี (พ.ศ. 2561-2580)	แผนการศึกษาแห่งชาติ (พ.ศ. 2560 –2579)	นโยบายและยุทธศาสตร์ อววน. (พ.ศ. 2563-2570)	แผนพัฒนาการศึกษามหาวิทยาลัย มหาสารคาม ฉบับที่ 13 (พ.ศ. 2565 -2569) ฉบับปรับปรุง กันยายน 2565	แผนกลยุทธ์คณะกรรมการท่องเที่ยวและการโรงแรม (พ.ศ. 2566-2569) ฉบับปรับปรุง พฤศจิกายน 2566
ยุทธศาสตร์3) การพัฒนาและ เสริมสร้าง ศักยภาพคน -การยกระดับคุณภาพการศึกษาและการ เรียนรู้ให้ มีคุณภาพ เท่าเทียมและทั่วถึง	ยุทธศาสตร์ 2) การผลิตและพัฒนากำลังคน การวิจัย และนวัตกรรม เพื่อสร้างขีด ความสามารถในการแข่งขันของประเทศ เป้าหมายที่ 2.2 สถาบันการศึกษาและ หน่วยงานที่จัดการศึกษาผลิตบัณฑิตที่มี ความเชี่ยวชาญและเป็นเลิศเฉพาะด้าน เป้าหมายที่ 2.3 การวิจัยและพัฒนาเพื่อ สร้างองค์ความรู้และนวัตกรรมที่สร้าง ผลผลิตและมูลค่าเพิ่มทางเศรษฐกิจ	ยุทธศาสตร์ที่ 1) การพัฒนากำลังคนและ สถาบันความรู้ โปรแกรมที่ 1 สร้างระบบผลิตและพัฒนา กำลังคนให้มีคุณภาพ	ยุทธศาสตร์ที่ 1) ผลิตบัณฑิตตรงกับความต้องการของสังคมโลก เป้าประสงค์ที่ 1.1 พัฒนาหลักสูตรให้ได้ คุณภาพและมาตรฐาน ตรงกับความ ต้องการของตลาด และการเป็น ผู้ประกอบการ รวมทั้งรองรับการเรียนรู้ สำหรับประชาชนทุกช่วงวัย เป้าประสงค์ที่ 1.3 พัฒนาระบบการเรียน การสอน การเรียนรู้ตลอดชีวิต	ยุทธศาสตร์ที่ 1) พัฒนาการผลิต บัณฑิตที่มีคุณภาพภายใต้การจัดการเรียน การสอนในหลักสูตรที่ทันสมัย เป้าประสงค์ที่ 1.1 การพัฒนาหลักสูตร เป้าประสงค์ที่ 1.2 การพัฒนาผู้เรียน
	ยุทธศาสตร์ที่ 3 การพัฒนาศักยภาพคนทุก ช่วงวัยและการสร้างสังคมแห่งการเรียนรู้ เป้าหมายที่ 3.1 ผู้เรียนมีทักษะและ คุณลักษณะพื้นฐานของพลเมืองไทยและ ทักษะและคุณลักษณะที่จำเป็นในศตวรรษที่ 21 เป้าหมายที่ 3.3 สถานศึกษาทุกระดับ การศึกษาสามารถจัดกิจกรรม/กระบวนการ เรียนรู้ตามหลักสูตรได้อย่างมีคุณภาพและ มาตรฐาน	ยุทธศาสตร์ที่ 1) การพัฒนากำลังคนและ สถาบันความรู้ โปรแกรมที่ 2 การพัฒนากำลังคนระดับสูง รองรับ EEC และเศรษฐกิจสังคมของ ประเทศ โปรแกรมที่ 3 ส่งเสริมการเรียนรู้ตลอด ชีวิตและพัฒนาทักษะเพื่ออนาคต	ยุทธศาสตร์ที่ 1) ผลิตบัณฑิตตรงกับความต้องการของสังคมโลก เป้าประสงค์ที่ 1.1 พัฒนาหลักสูตรให้ได้ คุณภาพและมาตรฐาน ตรงกับความ ต้องการของตลาด และการเป็น ผู้ประกอบการ รวมทั้งรองรับการเรียนรู้สา สำหรับประชาชนทุกช่วงวัย เป้าประสงค์ที่ 1.2 ผลิตบัณฑิตที่มีความรู้ ความสามารถและทักษะ รองรับความ	ยุทธศาสตร์ที่ 1) พัฒนาการผลิต บัณฑิตที่มีคุณภาพภายใต้การจัดการเรียน การสอนในหลักสูตรที่ทันสมัย เป้าประสงค์ที่ 1.3 การพัฒนาผู้เรียน เป้าประสงค์ที่ 1.4 ด้านผู้สอน ยุทธศาสตร์ที่ 5) การพัฒนาระบบการ บริหารจัดการคณะเพื่อความเป็นเลิศ เป้าประสงค์ที่ 5.2 พัฒนาระบบบริหาร บุคลากรอย่างมีประสิทธิภาพ



ยุทธศาสตร์ชาติ ระยะ 20 ปี (พ.ศ. 2561-2580)	แผนการศึกษาแห่งชาติ (พ.ศ. 2560 –2579)	นโยบายและยุทธศาสตร์ อววน. (พ.ศ. 2563-2570)	แผนพัฒนาการศึกษามหาวิทยาลัย มหาสารคาม ฉบับที่ 13 (พ.ศ. 2565 -2569) ฉบับปรับปรุง กันยายน 2565	แผนกลยุทธ์คณะกรรมการท่องเที่ยวและ การโรงแรม (พ.ศ. 2566-2569) ฉบับปรับปรุง พฤศจิกายน 2566
	เป้าหมายที่ 3.4 แหล่งเรียนรู้ สื่อตำราเรียน นวัตกรรม และสื่อการเรียนรู้มีคุณภาพและ มาตรฐานและประชาชนสามารถเข้าถึงได้ โดยไม่จำกัดเวลาและสถานที่ เป้าหมายที่ 3.7 ครู อาจารย์ และบุคลากร ทางการศึกษาได้รับการพัฒนาสมรรถนะตาม มาตรฐาน		ต้องการของสถานประกอบการ สังคม และประเทศ และโลก เป้าประสงค์ที่ 1.3 พัฒนาระบบการเรียน การสอน การเรียนรู้ตลอดชีวิต เป้าประสงค์ที่ 1.4 การจัดการเรียนการ สอนในระดับนานาชาติ ยุทธศาสตร์ที่ 5) บริหารองค์กรเพื่อความ เป็นมหาวิทยาลัยอัจฉริยะ (Smart University) เป้าประสงค์ที่ 5.4 พัฒนาระบบ บริหารงานบุคคลและระบบการพัฒนา บุคลากรที่มีประสิทธิภาพ (Smart People)	
	ยุทธศาสตร์ที่ 4 การสร้างโอกาสความเสมอ ภาคและความเท่าเทียมทางการศึกษา เป้าหมายที่ 4.1 ผู้เรียนทุกคนได้รับโอกาส และความเสมอภาคในการเข้าถึงการศึกษาที่ มีคุณภาพ เป้าหมายที่ 4.3 ระบบข้อมูลรายบุคคลและ สารสนเทศทางการศึกษาที่ครอบคลุมถูกต้อง เป็นปัจจุบันเพื่อการวางแผน การบริหาร จัดการ การติดตามประเมิน และรายงานผล		ยุทธศาสตร์ที่ 5) บริหารองค์กรเพื่อความ เป็นมหาวิทยาลัยอัจฉริยะ (Smart University) เป้าประสงค์ที่ 5.1 พัฒนาระบบกลไกการ บริหารที่เป็นเลิศและมีธรรมาภิบาล (Smart Governance) เป้าประสงค์ที่ 5.5 พัฒนาเทคโนโลยี สารสนเทศเพื่อสนับสนุนพันธกิจ มหาวิทยาลัยสู่มหาวิทยาลัยชั้นนำของ เอเชีย (Smart Digital)	ยุทธศาสตร์ที่ 5) การพัฒนาระบบการ บริหารจัดการคณะเพื่อความเป็นเลิศ เป้าประสงค์ที่ 5.1 พัฒนาระบบ Smart Office เป้าประสงค์ที่ 5.2 พัฒนาระบบบริหาร บุคลากรอย่างมีประสิทธิภาพ
	ยุทธศาสตร์ 2) การผลิตและพัฒนากำลังคน การวิจัย และนวัตกรรม เพื่อสร้างขีด ความสามารถในการแข่งขันของประเทศ	ยุทธศาสตร์ที่ 1) การพัฒนากำลังคนและ สถาบันความรู้	ยุทธศาสตร์ที่ 2) สร้างงานวิจัยและ นวัตกรรมเพื่อความเป็นเลิศในระดับ นานาชาติ	ยุทธศาสตร์ที่ 2) การผลิตผลงานวิจัย และงานสร้างสรรค์เพื่อความเป็นเลิศ ในระดับนานาชาติ



ยุทธศาสตร์ชาติ ระยะ 20 ปี (พ.ศ. 2561-2580)	แผนการศึกษาแห่งชาติ (พ.ศ. 2560 –2579)	นโยบายและยุทธศาสตร์ อววน. (พ.ศ. 2563-2570)	แผนพัฒนาการศึกษามหาวิทยาลัย มหาสารคาม ฉบับที่ 13 (พ.ศ. 2565 -2569) ฉบับปรับปรุง กันยายน 2565	แผนกลยุทธ์คณะกรรมการทองเที่ยวและ การโรงแรม (พ.ศ. 2566-2569) ฉบับปรับปรุง พฤศจิกายน 2566
	เป้าหมายที่ 2.3 การวิจัยและพัฒนาเพื่อ สร้างองค์ความรู้และนวัตกรรมที่สร้าง ผลผลิตและมูลค่าเพิ่มทางเศรษฐกิจ	<p>โปรแกรมที่ 5 ส่งเสริมการวิจัยขั้นแนว หน้าและการวิจัยพื้นฐานที่ประเทศไทยมี ศักยภาพ</p> <p>ยุทธศาสตร์ที่ 2) การวิจัยและสร้าง นวัตกรรมเพื่อตอบโจทย์ท้าทายของสังคม</p> <p>โปรแกรมที่ 9 ส่งเสริมคุณภาพและความ มั่นคง</p> <p>ยุทธศาสตร์ที่ 3) การวิจัยและสร้าง นวัตกรรมเพื่อเพิ่มขีดความสามารถการ แข่งขัน</p> <p>โปรแกรมที่ 10 ยกระดับความสามารถ การแข่งขันและวางรากฐานทางเศรษฐกิจ</p> <p>โปรแกรมที่ 11 สร้างและยกระดับ ศักยภาพวิสาหกิจเริ่มต้น (Starup) พัฒนา ระบบนิเวศนวัตกรรมและพื้นที่เศรษฐกิจ นวัตกรรม</p> <p>โปรแกรมที่ 12 โครงสร้างพื้นฐานทาง คุณภาพและบริการ</p> <p>ยุทธศาสตร์ที่ 4) การวิจัยและสร้าง นวัตกรรมเพื่อการพัฒนาเชิงพื้นที่และลด ความเหลื่อมล้ำ</p> <p>โปรแกรมที่ 13 นวัตกรรมสำหรับ เศรษฐกิจฐานรากและชุมชนนวัตกรรม</p>	<p>เป้าประสงค์ที่ 2.1 พัฒนาศักยภาพนักวิจัย และโครงสร้างพื้นฐานด้านการวิจัยใน องค์กรเพื่อส่งเสริมการขับเคลื่อนการเป็น มหาวิทยาลัยการวิจัยระดับแนวหน้า</p> <p>เป้าประสงค์ที่ 2.2 สร้างผลงานวิจัย นวัตกรรมที่มีคุณภาพสูง เป็นที่ยอมรับเพื่อ ผลักดันสู่การ เป็นมหาวิทยาลัยกลุ่ม พัฒนาการวิจัยระดับแนวหน้าของโลก</p>	<p>เป้าประสงค์ที่ 2.1 การผลิตผลงานวิจัย และงานสร้างสรรค์เพื่อความเป็นเลิศ ในระดับนานาชาติ</p>



แผนที่กลยุทธ์ (Strategy Map) คณะกรรมการท่องเที่ยวและการโรงแรม

คณะชั้นนำด้านวิชาการทางการท่องเที่ยวและการโรงแรมในระดับประเทศและอาเซียน

ประสิทธิผล

ทุกหลักสูตรได้รับรองคุณภาพ

คณะได้รับการยอมรับ
ในระดับภูมิภาค และระดับประเทศ

คุณภาพบริการ

ความพึงพอใจของนิสิตต่อคณะ

ความพึงพอใจของผู้ใช้บัณฑิตต่อนิสิตคณะ

ความพึงพอใจของนิสิตต่อการสอน

ความพึงพอใจของนิสิตและอาจารย์ต่อการให้บริการ

ประสิทธิภาพ

แผนพัฒนาคณะ

ภาวะการมีงานทำของนิสิต

การบริหารงบประมาณเพื่อให้เกิดประสิทธิภาพสูงสุด

กฎหมาย/ระเบียบ/ข้อบังคับ

การบริหารสินทรัพย์ให้เกิดประโยชน์สูงสุด

พัฒนาองค์กร

บุคลากร

การบริหารความเสี่ยง

ระบบบริหารจัดการ

ฐานข้อมูลและเทคโนโลยีสารสนเทศ

ภูมิทัศน์ -อาคารสถานที่

โครงสร้างองค์กร

วัฒนธรรมองค์กร

องค์กรการเรียนรู้



ยุทธศาสตร์

1. พัฒนาการผลิตบัณฑิตที่มีคุณภาพภายใต้การจัดการเรียนการสอนในหลักสูตรที่ทันสมัย
2. การผลิตผลงานวิจัยและงานสร้างสรรค์เพื่อความเป็นเลิศในระดับนานาชาติ
3. การบริการวิชาการด้านการท่องเที่ยวและการโรงแรมเพื่อพัฒนาศักยภาพแก่ภาคอุตสาหกรรมบริการ ชุมชน และสังคม
4. อนุรักษ์ ฟื้นฟู ปกป้อง เผยแพร่ และพัฒนา ภูมิปัญญา ความรู้ ศิลปวัฒนธรรม ขนบธรรมเนียมประเพณีอันดีงามของท้องถิ่น ในฐานะทุนด้านการท่องเที่ยวและการโรงแรม
5. การพัฒนาระบบการบริหารจัดการคณะเพื่อความเป็นเลิศ
6. ส่งเสริมภาพลักษณ์ของคณะให้ได้รับการยอมรับด้านการท่องเที่ยวและการโรงแรม
7. สร้างบรรยากาศแห่งการเรียนรู้ และพัฒนาสู่คณะสีเขียว

เป้าหมายหลักของแผน

1. พัฒนาคุณภาพการผลิตบัณฑิต การวิจัย การบริการวิชาการ การทำนุบำรุงศิลปวัฒนธรรม การบริหารจัดการด้วยหลักธรรมาภิบาล
2. คณะการท่องเที่ยวและการโรงแรมบรรลุผลการดำเนินงานตามแผน

ตัวชี้วัดความสำเร็จของแผน

1. ร้อยละความสำเร็จของการบรรลุเป้าหมายตัวชี้วัดตามแผนกลยุทธ์ ไม่น้อยกว่าร้อยละ 80



แผนกลยุทธ์ คณะกรรมการท่องเที่ยวและการโรงแรม (พ.ศ. 2566-2569) ฉบับปรับปรุง พฤศจิกายน 2566

ยุทธศาสตร์ที่ 1 พัฒนาการผลิตบัณฑิตที่มีคุณภาพภายใต้การจัดการเรียนการสอนในหลักสูตรที่ทันสมัย
เป้าประสงค์ ตัวชี้วัด ค่าเป้าหมาย

เป้าประสงค์/ตัวชี้วัด	ผลการดำเนินงาน 2566	เป้าหมาย		
		2567	2568	2569
เป้าประสงค์ที่ 1.1 การพัฒนาหลักสูตร				
ตัวชี้วัดที่ 1.1.1 พัฒนาหลักสูตร Work Integrated Learning (WIL)	0 หลักสูตร	1 หลักสูตร	1 หลักสูตร	1 หลักสูตร
ตัวชี้วัดที่ 1.1.2 พัฒนาหลักสูตร Exchange program (3.5+0.5 หรือ 3+1 หรือ 2+2)	0 หลักสูตร	1 หลักสูตร	2 หลักสูตร	3 หลักสูตร
ตัวชี้วัดที่ 1.1.3 พัฒนาหลักสูตร Fast track (หลักสูตรก้าวน้ำ) (ป.ตรี+ ป.โท) หรือ (ป.โท + ป.เอก)	-	1 หลักสูตร	1 หลักสูตร	1 หลักสูตร
ตัวชี้วัดที่ 1.1.4 พัฒนาจำนวนรายวิชา หลักสูตร Credit bank	4 หลักสูตร	5 รายวิชา	10 รายวิชา	15 รายวิชา
เป้าประสงค์ที่ 1.2 การพัฒนาผู้เรียน				
ตัวชี้วัดที่ 1.2.1 อัตราการคงอยู่ของนิสิต	ร้อยละ 94.16	ร้อยละ 95	ร้อยละ 95	ร้อยละ 95
ตัวชี้วัดที่ 1.2.2 เพิ่มจำนวนนิสิตใหม่ ในระดับปริญญาตรี	661 คน	>785 คน	>785 คน	>785 คน
ตัวชี้วัดที่ 1.2.3 เพิ่มทักษะวิชาชีพสำหรับผู้ปฏิบัติงานในศตวรรษที่ 21 (ด้าน Digital literacy / Language efficiency / Communication skill / financial literacy)	3 ทักษะ	2 ทักษะ	3 ทักษะ	4 ทักษะ
ตัวชี้วัดที่ 1.2.4 ร้อยละของนิสิตผ่านเกณฑ์การพัฒนาทักษะ (ด้าน Digital literacy / Language efficiency / Communication skill / financial literacy)	ร้อยละ 98.68	ร้อยละ 70	ร้อยละ 70	ร้อยละ 70
ตัวชี้วัดที่ 1.2.5 ร้อยละการดำเนินงานทำของบัณฑิต	ร้อยละ 50.76	ร้อยละ 80	ร้อยละ 85	ร้อยละ 90
ตัวชี้วัดที่ 1.2.6 ร้อยละการดำเนินงานทำตรงสาขาของบัณฑิต	ร้อยละ 49.40	ร้อยละ 50	ร้อยละ 60	ร้อยละ 70
ตัวชี้วัดที่ 1.2.7 ร้อยละของนิสิตระดับบัณฑิตศึกษาจบตามระยะเวลาที่กำหนด	ไม่มีนิสิตที่ สำเร็จ	ร้อยละ 70	ร้อยละ 80	ร้อยละ 90



เป้าประสงค์/ตัวชี้วัด	ผลการดำเนินงาน 2566	เป้าหมาย		
		2567	2568	2569
	การศึกษา ตาม ระยะเวลา			
เป้าประสงค์ที่ 1.3 การพัฒนาผู้สอน				
ตัวชี้วัดที่ 1.3.1 ร้อยละ 1Staff 1Skill	ร้อยละ 100	ร้อยละ 60	ร้อยละ 70	ร้อยละ 80
ตัวชี้วัดที่ 1.3.2 จำนวนตำแหน่งทางวิชาการที่เพิ่มขึ้น	2 คน	1 คน	2 คน	3 คน
ตัวชี้วัดที่ 1.3.3 จำนวนอัตรากำลังที่เพิ่มขึ้นด้านการเรียนการสอน	1 คน	2 คน	3 คน	4 คน

เป้าประสงค์ กลยุทธ์ แผนงาน โครงการ กิจกรรม

กลยุทธ์	แผนงาน/โครงการสำคัญ
เป้าประสงค์ที่ 1.1 การพัฒนาหลักสูตร	
1. การพัฒนาหลักสูตรให้มีความทันสมัยให้เป็นที่ต้องการของผู้เรียนในสังคมที่มีการเปลี่ยนแปลง	1. แต่งตั้งคณะกรรมการพัฒนาหลักสูตร Work Integrated Learning (WIL) 2. กิจกรรม MOU กับสถานประกอบการ 3. คณะกรรมการศึกษาดูงานสถาบัน WIL 4. แต่งตั้งคณะกรรมการพัฒนาหลักสูตร Exchange program 5. กิจกรรม MOU กับสถาบันต่างประเทศ 6. แต่งตั้งคณะกรรมการพัฒนาหลักสูตร Fast track
เป้าประสงค์ที่ 1.2 การพัฒนาผู้เรียน	
1) พัฒนาการจัดการเรียนการสอน ที่เน้นทักษะกระบวนการคิด ทักษะการปฏิบัติ เพื่อให้บัณฑิตสามารถนำไปใช้ประโยชน์ได้จริง 2) ส่งเสริมการพัฒนาบัณฑิตให้มีทักษะความรู้เชิงปฏิบัติการและผู้ประกอบการ 3) พัฒนาระบบการให้คำปรึกษา 4) ระบบกำกับติดตามของอาจารย์ที่ปรึกษา	1. กิจกรรมสร้างความเข้าใจและความตระหนักในหน้าที่อาจารย์ที่ปรึกษานิสิต 2. อบรม/ให้ความรู้ด้าน กฎระเบียบ ข้อบังคับ ประกาศ ที่เกี่ยวกับนิสิต ทั้งระดับปริญญาตรี และระดับบัณฑิตศึกษา 3. กิจกรรมให้ความรู้บัณฑิตเกี่ยวกับ ระบบการจัดการเรียนในระบบ REG



กลยุทธ์	แผนงาน/โครงการสำคัญ
เป้าประสงค์ที่ 1.3 การพัฒนาผู้สอน	
1) พัฒนาอาจารย์ให้มีคุณภาพสูง และใช้เทคโนโลยีที่ทันสมัยในการเรียนการสอน 2) ระบบการทำงานร่วม ระหว่างอาจารย์ กับ เจ้าหน้าที่ฝ่ายวิชาการ	1. กิจกรรมแลกเปลี่ยนเรียนรู้ระหว่างอาจารย์ และบุคลากรฝ่ายวิชาการ 2. โครงการอบรมออกข้อสอบ /ข้อสอบ Online/ Google form 3. กิจกรรมศึกษาดูงานเกี่ยวกับการพัฒนาการเรียนการสอน กับสถาบันอื่น

ยุทธศาสตร์ที่ 2 : การผลิตผลงานวิจัยและงานสร้างสรรค์เพื่อความเป็นเลิศในระดับนานาชาติ

เป้าประสงค์ ตัวชี้วัด ค่าเป้าหมาย

เป้าประสงค์/ตัวชี้วัด	ผลการดำเนินงาน 2566	เป้าหมาย		
		2567	2568	2569
เป้าประสงค์ที่ 2.1 การผลิตผลงานวิจัยและงานสร้างสรรค์เพื่อความเป็นเลิศในระดับนานาชาติ				
ตัวชี้วัดที่ 2.1.1 จำนวนบุคลากรสายวิชาการที่ขอทุนวิจัย	ร้อยละ 51.61	ร้อยละ 50	ร้อยละ 60	ร้อยละ 70
ตัวชี้วัดที่ 2.1.2 จำนวนบุคลากรสายสนับสนุนที่ขอทุนวิจัย	ร้อยละ 19	ร้อยละ 10	ร้อยละ 20	ร้อยละ 30
ตัวชี้วัดที่ 2.1.3 จำนวนเครือข่ายการทำวิจัย	5 เครือข่าย	2 เครือข่าย	3 เครือข่าย	4 เครือข่าย
ตัวชี้วัดที่ 2.1.4 จำนวนเงินสนับสนุนทุนวิจัยจากหน่วยงานภายนอก	0.841 ลบ.	1.0 ลบ.	1.0 ลบ.	1.0 ลบ.
ตัวชี้วัดที่ 2.1.5 จำนวนผลงานวิจัยที่ได้รับการตีพิมพ์ในฐานข้อมูลระดับนานาชาติ	2 ผลงาน	2 ผลงาน	4 ผลงาน	6 ผลงาน
ตัวชี้วัดที่ 2.1.6 จำนวนการอ้างอิงผลงานวิจัย (Citation) ที่ปรากฏในฐานข้อมูลระดับนานาชาติ	64 ครั้ง	65 ครั้ง	75 ครั้ง	85 ครั้ง
ตัวชี้วัดที่ 2.1.7 ค่าเฉลี่ยจำนวนครั้งที่ได้รับการอ้างอิง (H-index)	ค่าเฉลี่ย 0.25	ค่าเฉลี่ย 1	ค่าเฉลี่ย 1	ค่าเฉลี่ย 1

เป้าประสงค์ กลยุทธ์ แผนงาน โครงการ กิจกรรม

กลยุทธ์	แผนงาน/โครงการสำคัญ
เป้าประสงค์ที่ 2.1 การผลิตผลงานวิจัยและงานสร้างสรรค์เพื่อความเป็นเลิศในระดับนานาชาติ	
1. ระบบการสื่อสารองค์กรด้านการวิจัย 2. จัดหาสิ่งสนับสนุนการวิจัย	1. กิจกรรมสนทนากลุ่มด้านวิจัย 2. ระบบการประชาสัมพันธ์ ผ่าน แพลตฟอร์มต่างๆ



กลยุทธ์	แผนงาน/โครงการสำคัญ
3. THM Research Cafe 4. พัฒนาศักยภาพนักวิจัยให้มีมาตรฐานการวิจัย 5. การสร้างเครือข่ายการวิจัยกับหน่วยงานภายในหน่วยงานภายนอก และต่างประเทศ	3. กิจกรรม แสดงความยินดี ผู้มีผลงานตีพิมพ์ในฐานข้อมูลระดับนานาชาติ 4. จัดอบรมการใช้งาน โปรแกรมการวิเคราะห์ข้อมูล ขั้นต้น - ขั้นสูง

ยุทธศาสตร์ที่ 3 : การบริการวิชาการด้านการท่องเที่ยวและการโรงแรมเพื่อพัฒนาศักยภาพแก่ภาคอุตสาหกรรมบริการ ชุมชน และสังคม

เป้าประสงค์ ตัวชี้วัด ค่าเป้าหมาย

เป้าประสงค์/ตัวชี้วัด	ผลการดำเนินงาน 2566	เป้าหมาย		
		2567	2568	2569
เป้าประสงค์ที่ 3.1 การบริการวิชาการด้านการท่องเที่ยวและการโรงแรมเพื่อพัฒนาศักยภาพแก่ภาคอุตสาหกรรมบริการ ชุมชน และสังคม				
ตัวชี้วัดที่ 3.1.1 จำนวนหลักสูตรที่สร้างรายได้	0 หลักสูตร	2 หลักสูตร	3 หลักสูตร	4 หลักสูตร
ตัวชี้วัดที่ 3.1.2 จำนวนรายได้ที่ได้รับจากหลักสูตรที่สร้างรายได้	0 บาท	80,000 บาท	90,000 บาท	100,000 บาท
ตัวชี้วัดที่ 3.1.3 จำนวนเครือข่ายทำงาน	3 เครือข่าย	2 เครือข่าย	3 เครือข่าย	4 เครือข่าย
ตัวชี้วัดที่ 3.1.4 จำนวนศูนย์การให้บริการวิชาการ	-	-	1 ศูนย์	2 ศูนย์
ตัวชี้วัดที่ 3.1.5 รายได้จากงานอีเว้น (Festival)	-	50,000 บาท	60,000 บาท	70,000 บาท

เป้าประสงค์ กลยุทธ์ แผนงาน โครงการ กิจกรรม

กลยุทธ์	แผนงาน/โครงการสำคัญ
เป้าประสงค์ที่ 3.1 การบริการวิชาการด้านการท่องเที่ยวและการโรงแรมเพื่อพัฒนาศักยภาพแก่ภาคอุตสาหกรรมบริการ ชุมชน และสังคม	
1. พัฒนาหลักสูตรที่สร้างรายได้ 2. มีระบบและกลไก เพื่อดำเนินงานการบริการวิชาการด้านการท่องเที่ยวและการโรงแรม เพื่อพัฒนาศักยภาพแก่ภาคอุตสาหกรรมบริการ ชุมชน และสังคม	1. สำรวจความต้องการฝึกอบรมจากกลุ่มเป้าหมาย 2. ประชาสัมพันธ์หลักสูตรให้ถึงกลุ่มเป้าหมาย 3. กิจกรรมจัดอบรมหลักสูตรสร้างรายได้ 4. สร้างเครือข่ายผู้รับบริการ 5. แต่งตั้งคณะกรรมการดำเนินงาน



กลยุทธ์	แผนงาน/โครงการสำคัญ
3. สร้างกิจกรรม/หลักสูตร ด้านวิชาการและวิชาชีพ ด้านการท่องเที่ยวและการโรงแรม	6. วิเคราะห์ /ประเมินโครงการ / กิจกรรม

ยุทธศาสตร์ที่ 4 : อนุรักษ์ ฟื้นฟู ปกป้อง เผยแพร่ และพัฒนา ภูมิปัญญา ความรู้ ศิลปวัฒนธรรม ขนบธรรมเนียมประเพณีอันดีงามของท้องถิ่น ในฐานะทุนด้านการท่องเที่ยวและการโรงแรม

เป้าประสงค์ ตัวชี้วัด ค่าเป้าหมาย

เป้าประสงค์/ตัวชี้วัด	ผลการดำเนินงาน 2566	เป้าหมาย		
		2567	2568	2569
เป้าประสงค์ที่ 4.1 ส่งเสริมศิลปวัฒนธรรมชุมชนให้เกิดความเข้มแข็ง				
ตัวชี้วัดที่ 4.1.1 จำนวนโครงการทำนุบำรุงศิลปวัฒนธรรมที่สร้างรายได้	-	1 โครงการ	2 โครงการ	2 โครงการ
ตัวชี้วัดที่ 4.1.2 จำนวนรายได้จากโครงการทำนุบำรุงศิลปวัฒนธรรม	-	50,000 บาท	60,000 บาท	80,000 บาท

เป้าประสงค์ กลยุทธ์ แผนงาน โครงการ กิจกรรม

กลยุทธ์	แผนงาน/โครงการสำคัญ
เป้าประสงค์ที่ 4.1 ส่งเสริมศิลปวัฒนธรรมชุมชนให้เกิดความเข้มแข็ง	
1) พัฒนาหลักสูตรที่สร้างรายได้ 2) ส่งเสริม สนับสนุนการสร้างผลงานด้านศิลปวัฒนธรรมให้เกิดความโดดเด่น เป็น soft power	1. สำรวจความต้องการฝึกอบรมจากกลุ่มเป้าหมาย 2. ประชาสัมพันธ์หลักสูตรให้ถึงกลุ่มเป้าหมาย 3. กิจกรรมจัดอบรมหลักสูตรสร้างรายได้ 4. สร้างเครือข่ายผู้รับบริการ 5. แต่งตั้งคณะกรรมการดำเนินงาน 6. วิเคราะห์และประเมินโครงการ



ยุทธศาสตร์ที่ 5 : การพัฒนาระบบการบริหารจัดการคณะเพื่อความเป็นเลิศ

เป้าประสงค์ ตัวชี้วัด ค่าเป้าหมาย

เป้าประสงค์/ตัวชี้วัด	ผลการดำเนินงาน 2566	เป้าหมาย		
		2567	2568	2569
เป้าประสงค์ที่ 5.1 พัฒนาระบบ Smart Office				
ตัวชี้วัดที่ 5.1.1 จำนวนระบบการให้บริการนิสิตและบุคลากร	3 ระบบ	1 ระบบ	1 ระบบ	1 ระบบ
ตัวชี้วัดที่ 5.1.2 ระบบการจัดเก็บฐานข้อมูลเพื่อใช้ในการตัดสินใจ	1 ระบบ	2 ระบบ	2 ระบบ	2 ระบบ
เป้าประสงค์ที่ 5.2 พัฒนาระบบบริหารบุคลากรอย่างมีประสิทธิภาพ				
ตัวชี้วัดที่ 5.2.1 ร้อยละบุคลากรได้รับการพัฒนาทักษะการทำงาน	-	ร้อยละ 100	ร้อยละ 100	ร้อยละ 100
ตัวชี้วัดที่ 5.2.2 จำนวนบุคลากรที่ยื่นขอตำแหน่งชำนาญการ	-	1 คน	1 คน	1 คน
ตัวชี้วัดที่ 5.2.3 ระบบการประเมินบุคลากรแบบ 360 องศา	-	-	1 ระบบ	1 ระบบ
เป้าประสงค์ที่ 5.3 พัฒนาการบริหารการเงินและงบประมาณอย่างมีประสิทธิภาพ				
ตัวชี้วัดที่ 5.3.1 ร้อยละของงบประมาณเหลือจ่ายจากการบริหารโครงการ	ร้อยละ 16.25	ร้อยละ 10	ร้อยละ 10	ร้อยละ 10

เป้าประสงค์ กลยุทธ์ แผนงาน โครงการ กิจกรรม

กลยุทธ์	แผนงาน/โครงการสำคัญ
เป้าประสงค์ที่ 5.1 พัฒนาระบบ Smart Office	
1. พัฒนาระบบการให้บริการนิสิตและบุคลากร 2. พัฒนาระบบสารสนเทศในการบริหารจัดการ ให้มีประสิทธิภาพ และใช้ได้จริง	1. ระบบ E-Form 2. ระบบจองห้องเรียน 3. ระบบจองห้องประชุม 4. อบรมวิธีการใช้โปรแกรมคอมพิวเตอร์ เพื่อใช้ในการจัดเก็บข้อมูล 5. จัดทำฐานข้อมูลในแต่ละงาน 6. อบรม data analysis
เป้าประสงค์ที่ 5.2 พัฒนาระบบบริหารบุคลากรอย่างมีประสิทธิภาพ	
1. ส่งเสริมการพัฒนาทักษะบุคลากร 2. สร้างบรรยากาศในการทำงานให้น่าอยู่ 3. พัฒนาระบบการสร้างขวัญและกำลังใจ	1. จัดกิจกรรม 5 ส. 2. กิจกรรมประกาศเชิดชูเกียรติบุคลากรดีเด่น 3. อบรมส่งเสริมให้ความรู้บุคลากรในตำแหน่งที่สูงขึ้น / เพิ่มประสิทธิภาพในการทำงาน
เป้าประสงค์ที่ 5.3 พัฒนาการบริหารการเงินและงบประมาณอย่างมีประสิทธิภาพ	



กลยุทธ์	แผนงาน/โครงการสำคัญ
1. พัฒนาระบบการบริหารการเงินและงบประมาณอย่างมีประสิทธิภาพ	1. โครงการอบรมระเบียบการเบิกจ่ายงบประมาณ 2. กำกับ เร่งรัดการเบิกจ่ายงบประมาณ

ยุทธศาสตร์ที่ 6 : ส่งเสริมภาพลักษณ์ของคณะให้ได้รับการยอมรับด้านการท่องเที่ยวและการโรงแรม

เป้าประสงค์ ตัวชี้วัด ค่าเป้าหมาย

เป้าประสงค์/ตัวชี้วัด	ผลการดำเนินงาน 2566	เป้าหมาย		
		2567	2568	2569
เป้าประสงค์ที่ 6.1 ส่งเสริมความเป็นสากล				
ตัวชี้วัดที่ 6.1.1 จำนวนนักวิชาการชาวต่างชาติ	1 คน	1 คน	2 คน	3 คน
ตัวชี้วัดที่ 6.1.2 จำนวนนิสิตชาวต่างชาติเพิ่มขึ้น	6 คน	7 คน	7 คน	7 คน
ตัวชี้วัดที่ 6.1.3 เครือข่ายความร่วมมือกับต่างประเทศ	1 เครือข่าย	1 เครือข่าย	2 เครือข่าย	3 เครือข่าย
ตัวชี้วัดที่ 6.1.4 โครงการสนับสนุนทุน หรือสวัสดิการ นิสิตในประเทศ	-	1 ทุน	2 ทุน	3 ทุน
ตัวชี้วัดที่ 6.1.5 โครงการสนับสนุนทุน หรือสวัสดิการ นิสิตต่างประเทศ	-	1 ทุน	2 ทุน	3 ทุน
ตัวชี้วัดที่ 6.1.6 จำนวนนิสิตที่ได้รับทุนทั้งในและต่างประเทศ	-	30 คน	40 คน	50 คน

เป้าประสงค์ กลยุทธ์ แผนงาน โครงการ กิจกรรม

กลยุทธ์	แผนงาน/โครงการสำคัญ
เป้าประสงค์ที่ 6.1 ส่งเสริมความเป็นสากล	
1. สร้างการรับรู้ด้านจุดแข็งของคณะกรรมการท่องเที่ยวและการโรงแรมสู่บุคคลภายในและภายนอก 2. สร้างความร่วมมือทางวิชาการในระดับนานาชาติ 3. ส่งเสริมและสนับสนุนให้มีการแลกเปลี่ยน นิสิตและบุคลากร กับหน่วยงานภายในและต่างประเทศ	1. ทำสื่อประชาสัมพันธ์ที่หลากหลายภาษา 2. ประชาสัมพันธ์ผ่านช่องทางสื่อ Online / สื่อ Offline 3. สนับสนุนทุนเข้าร่วมกิจกรรมระยะสั้น 4. ส่งเสริมนิสิตเข้าร่วมกิจกรรมระดับนานาชาติ 5. สร้างเครือข่าย และการประชาสัมพันธ์หลักสูตรในต่างประเทศ



ยุทธศาสตร์ที่ 7 : สร้างบรรยากาศแห่งการเรียนรู้ และพัฒนาสู่คณะสี่เขียว

เป้าประสงค์ ตัวชี้วัด ค่าเป้าหมาย

เป้าประสงค์/ตัวชี้วัด	ผลการดำเนินงาน 2566	เป้าหมาย		
		2567	2568	2569
เป้าประสงค์ที่ 7.1 พัฒนาโครงสร้างเพื่อส่งเสริมการเรียนรู้ที่ทันสมัย				
ตัวชี้วัดที่ 7.1.1 จำนวนห้องปฏิบัติการทุกกลุ่มวิชา	1 ห้อง	-	-	5 ห้อง
ตัวชี้วัดที่ 7.1.2 จำนวนพื้นที่เรียนรู้ด้วยตนเอง	-	3 พื้นที่	3 พื้นที่	3 พื้นที่
ตัวชี้วัดที่ 7.1.3 จำนวนห้อง Smart Classroom/ Online	-	1 ห้อง	1 ห้อง	3 ห้อง
เป้าประสงค์ที่ 7.2 พัฒนาโครงสร้างส่งเสริมการทำงานอาจารย์และพนักงาน				
ตัวชี้วัดที่ 7.2.1 ระบบ Internet ความเร็วสูง	-	1 ระบบ	1 ระบบ	1 ระบบ
เป้าประสงค์ที่ 7.3 พัฒนาโครงสร้างการประหยัดพลังงานรักษ์สิ่งแวดล้อม				
ตัวชี้วัดที่ 7.3.1 ร้อยละการประหยัดพลังงานไฟฟ้า	-	ร้อยละ 5	ร้อยละ 10	ร้อยละ 15
ตัวชี้วัดที่ 7.3.2 ร้อยละการลดปริมาณขยะ	-	ร้อยละ 10	ร้อยละ 20	ร้อยละ 30

เป้าประสงค์ กลยุทธ์ แผนงาน โครงการ กิจกรรม

กลยุทธ์	แผนงาน/โครงการสำคัญ
เป้าประสงค์ที่ 7.1 พัฒนาโครงสร้างเพื่อส่งเสริมการเรียนรู้ที่ทันสมัย	
1. สร้างและพัฒนากการเพิ่มพื้นที่และการใช้ประโยชน์พื้นที่ภายในอาคารและบริเวณโดยรอบภายนอกอาคาร เพื่อสนับสนุนการเรียนการสอนของนิสิต และการปฏิบัติงานของบุคลากรให้เกิดประโยชน์สูงสุดและมีประสิทธิภาพ 2. สำรวจพื้นที่การใช้พื้นที่ เพื่อจัดทำแผนแม่บท (Master plan)	1. จัดทำโครงการสำรวจพื้นที่และวิเคราะห์การใช้ประโยชน์พื้นที่ภายในและบริเวณโดยรอบภายนอกอาคาร (Master plan) 2. สำรวจความต้องการของนิสิตและบุคลากรเพื่อการใช้อาคารให้เหมาะสม ทันสมัย และเกิดประโยชน์สูงสุด
เป้าประสงค์ที่ 7.2 พัฒนาโครงสร้างส่งเสริมการทำงานอาจารย์และพนักงาน	
1. พัฒนาระบบโครงสร้างพื้นฐานด้วยการทำงานด้วยเทคโนโลยีที่ทันสมัย ลดการใช้กระดาษ และเป็นมิตรกับสิ่งแวดล้อม	1. โครงการตรวจสอบ ประเมิน ติดตั้งระบบเทคโนโลยีและ Internet ความเร็วสูง เพื่อการทำงานที่สะดวก รวดเร็วลดการใช้กระดาษ และเป็นมิตรกับสิ่งแวดล้อม
เป้าประสงค์ที่ 7.3 พัฒนาโครงสร้างการประหยัดพลังงานรักษ์สิ่งแวดล้อม	
1. ลดการใช้พลังงานไฟฟ้าอย่างเป็นระบบ และส่งเสริมการใช้พลังงานทดแทน	1. ลดการใช้ไฟฟ้าแบบเดิมด้วยการติดตั้งระบบพลังงานไฟฟ้าทดแทนจากพลังงานแสงอาทิตย์ Solar Cell



กลยุทธ์	แผนงาน/โครงการสำคัญ
<p>2. มีการจัดการขยะอย่างเป็นระบบตั้งแต่ต้นทางถึงปลายทาง</p> <p>3. ส่งเสริมการสร้างจิตสำนึกในการใช้ทรัพยากรให้คุ้มค่า และสำนึกที่ดีในการอนุรักษ์และห่วงใยสิ่งแวดล้อม</p> <p>4. ส่งเสริมการเป็น Smart and Green Office</p>	<p>2. จัดทำโครงการสร้างการรับรู้ และสร้างจิตสำนึก ด้านการอนุรักษ์พลังงาน การใช้ทรัพยากรให้คุ้มค่า และการจัดการขยะ ให้แก่บุคลากร และนิสิต</p> <p>3. จัดทำระบบการจัดการขยะให้เป็นระบบและสามารถปฏิบัติร่วมกันได้ทั้งบุคลากรและนิสิต</p>

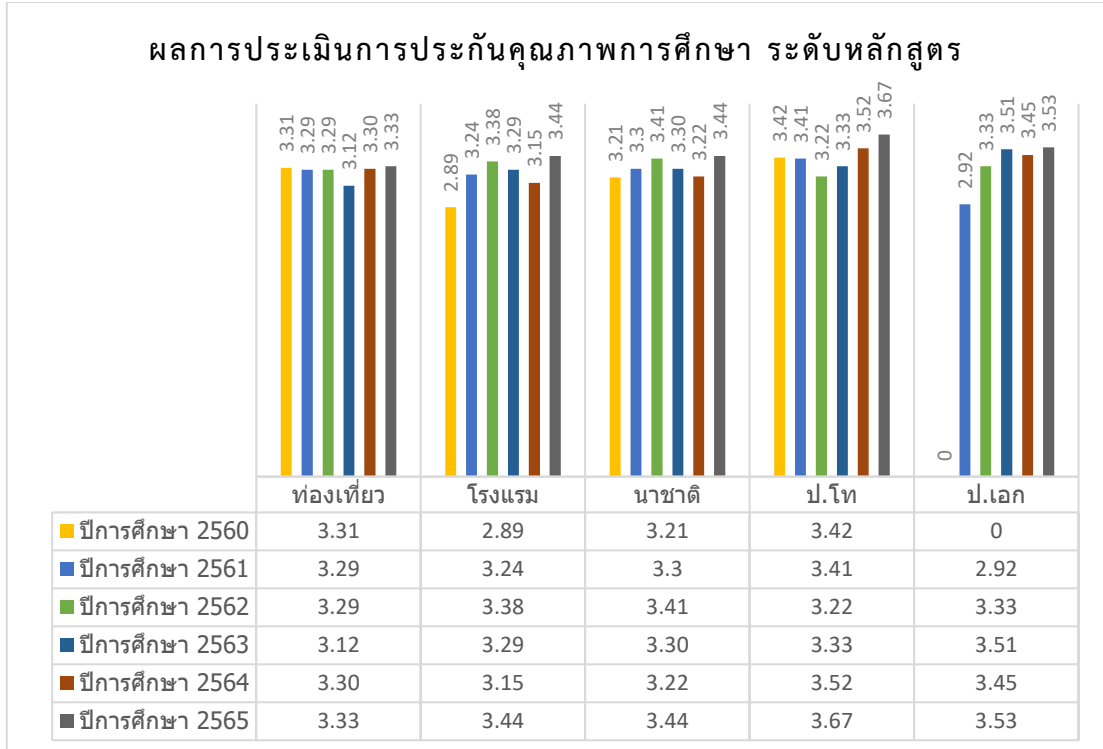


ภาคผนวก

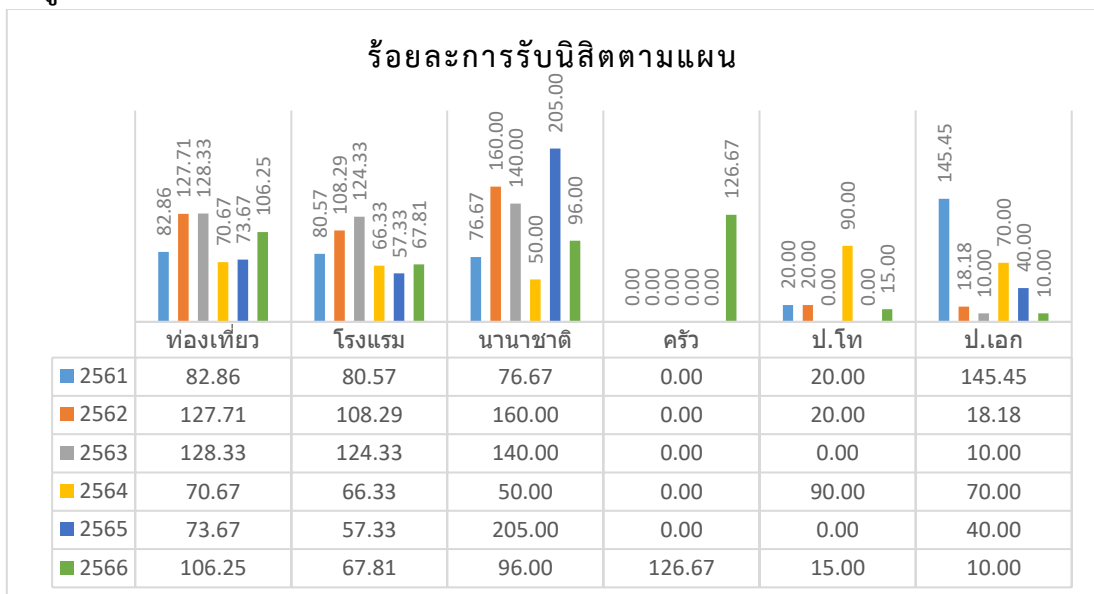


ข้อมูลพื้นฐาน คณะกรรมการท่องเที่ยวและการโรงแรม
ประกอบการจัดทำแผนกลยุทธ์ (ข้อมูล ณ วันที่ 30 ตุลาคม 2566)

1. ผลการประเมินประกันคุณภาพการศึกษา ระดับหลักสูตร



2. ข้อมูลร้อยละการรับนิสิตแผนการรับนิสิต





3. อัตราการคงอยู่นิสิต

หลักสูตร ศศ.บ.การจัดการการท่องเที่ยว

รหัสนิสิตแรก เข้า	ปีการศึกษา					
	2561	2562	2563	2564	2565	2566
61	290	244	233	39	7	3
62		447	387	383	381	22
63			385	362	358	352
64				212	212	199
65					221	200
66						342

หลักสูตร ศศ.บ.การจัดการโรงแรม

รหัสนิสิตแรก เข้า	ปีการศึกษา					
	2561	2562	2563	2564	2565	2566
61	282	239	224	30	7	-
62		379	335	325	320	27
63			373	333	324	315
64				199	199	183
65					172	158
66						215

หลักสูตร ศศ.บ.การจัดการการท่องเที่ยว(หลักสูตรภาษาอังกฤษ)

รหัสนิสิตแรก เข้า	ปีการศึกษา					
	2561	2562	2563	2564	2565	2566
61	23	14	14	8	-	-
62		48	38	37	37	7
63			28	21	21	21
64				10	10	10
65					41	29
66						24



หลักสูตร ศศ.บ. ศิลปะการปรุงอาหารและการจัดการบริการด้วยไมตรีจิต

รหัสบัณฑิตแรก เข้า	ปีการศึกษา					
	2561	2562	2563	2564	2565	2566
66						72

หลักสูตร ศศ.บ. ศิลปะการปรุงอาหารและการจัดการบริการด้วยไมตรีจิต (เทียบเข้า)

รหัสบัณฑิตแรก เข้า	ปีการศึกษา					
	2561	2562	2563	2564	2565	2566
66						4

หลักสูตร ศศ.ม. การจัดการการท่องเที่ยวและการโรงแรม

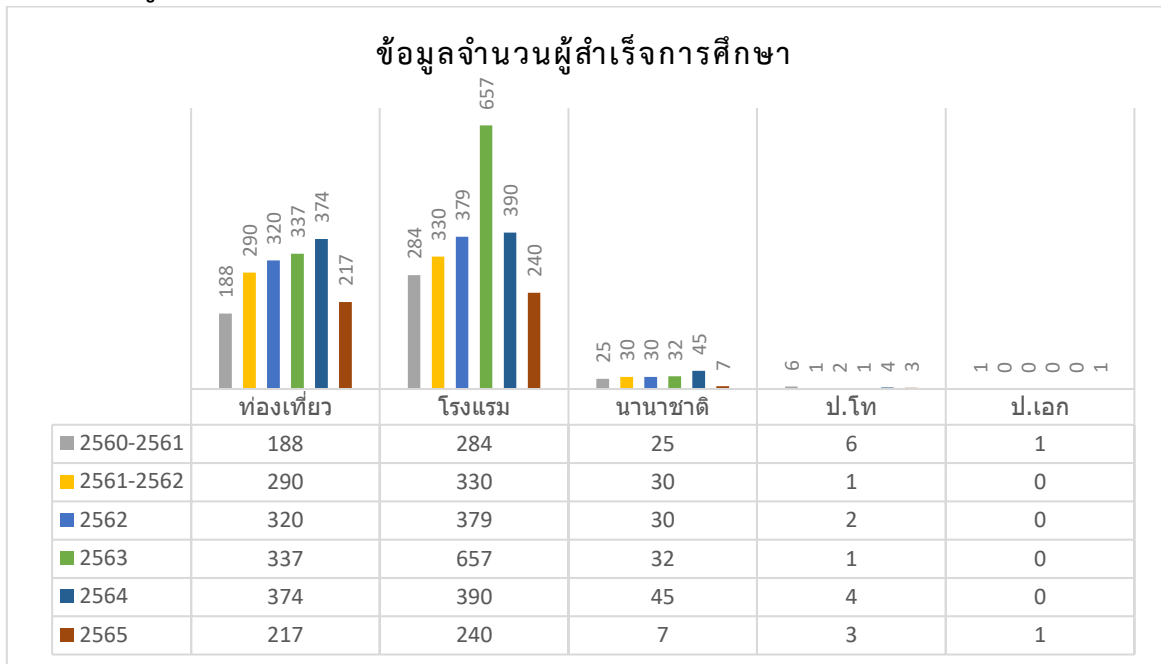
รหัสบัณฑิตแรก เข้า	ปีการศึกษา					
	2561	2562	2563	2564	2565	2566
62		6	6	6	6	4
63			0	0	0	0
64				9	8	8
65					0	1
66						3

หลักสูตร ปร.ด. การจัดการการท่องเที่ยวและการโรงแรม

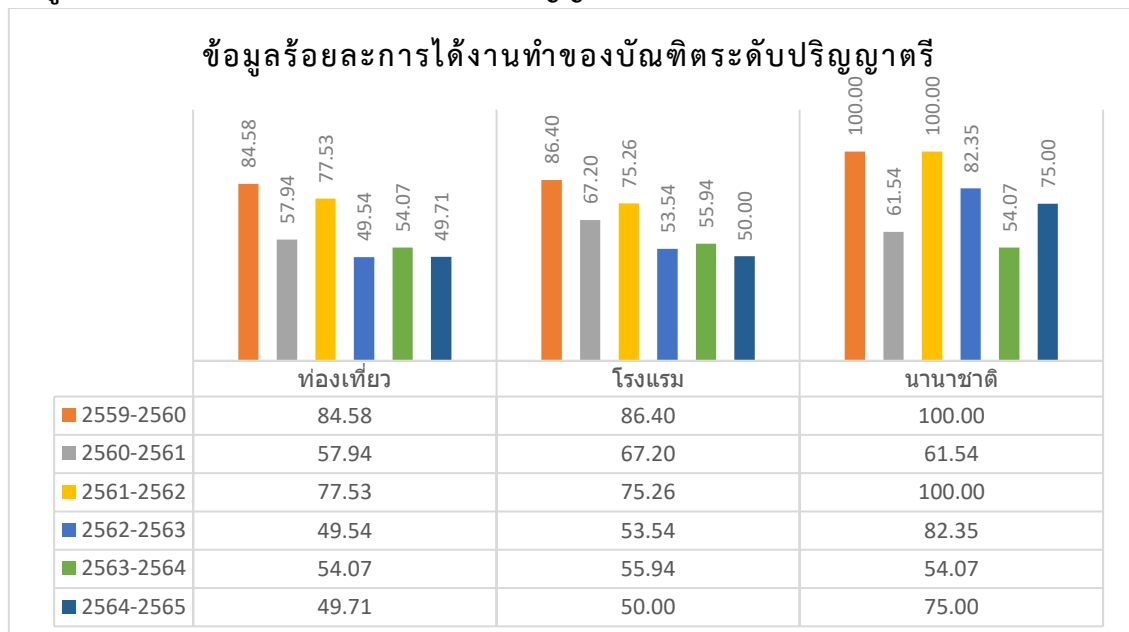
รหัสบัณฑิตแรก เข้า	ปีการศึกษา					
	2561	2562	2563	2564	2565	2566
61	16	14	14	13	11	12
62		4	4	4	4	4
63			3	3	3	3
64				7	7	7
65					4	5
66						1



4. จำนวนผู้สำเร็จการศึกษา

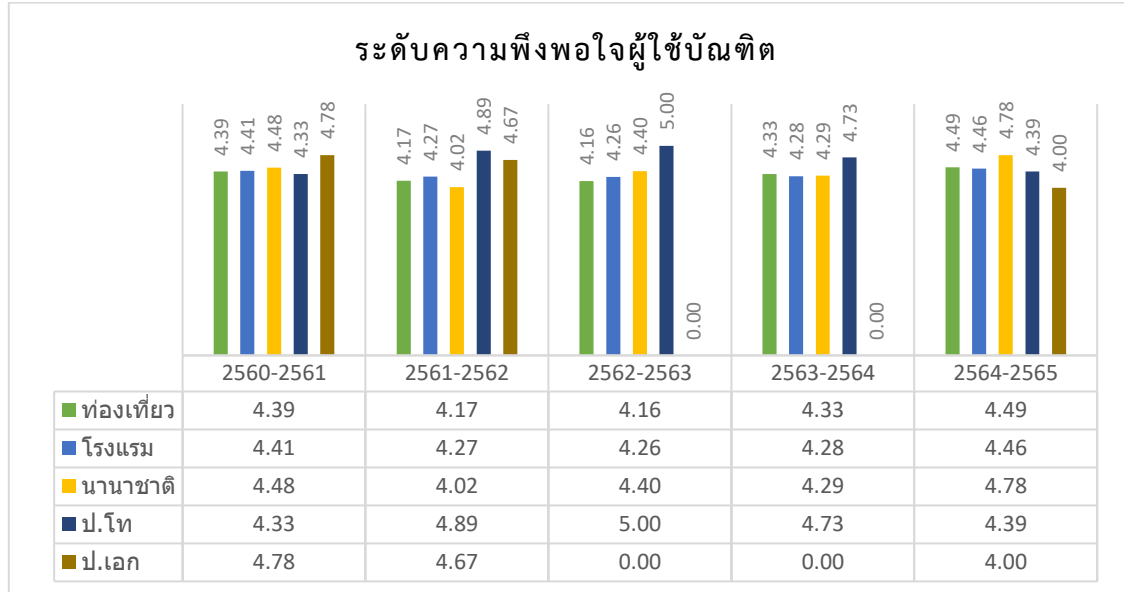


5. ข้อมูลร้อยละการดำเนินงานทำของบัณฑิตระดับปริญญาตรี

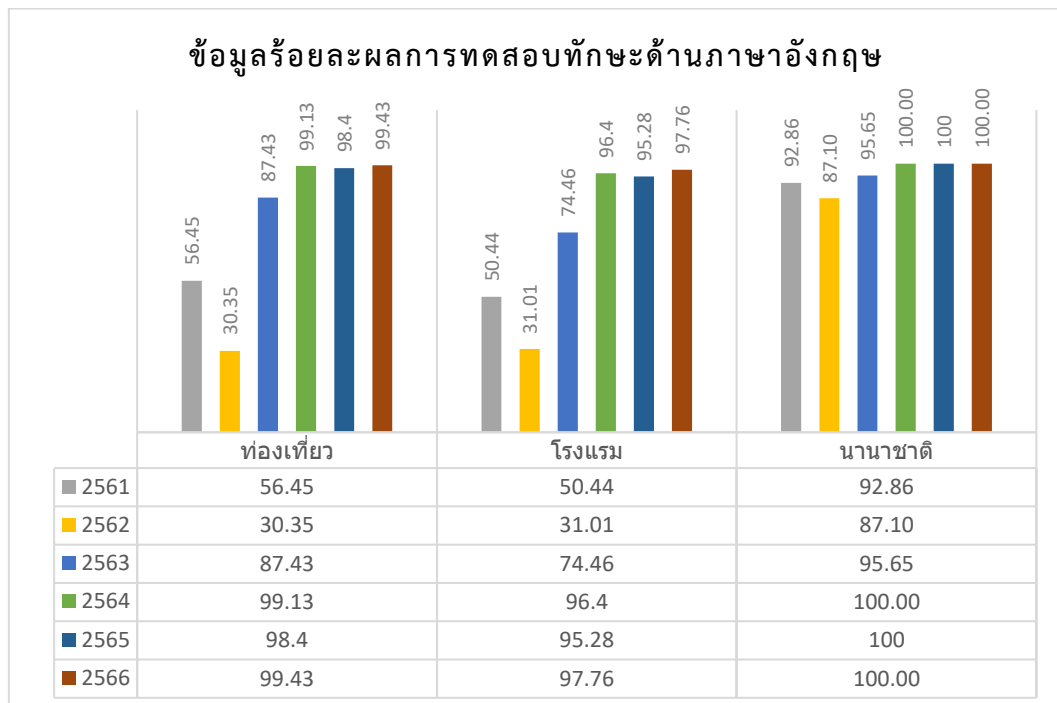




6. ข้อมูลระดับความพึงพอใจของผู้ใช้บัณฑิต

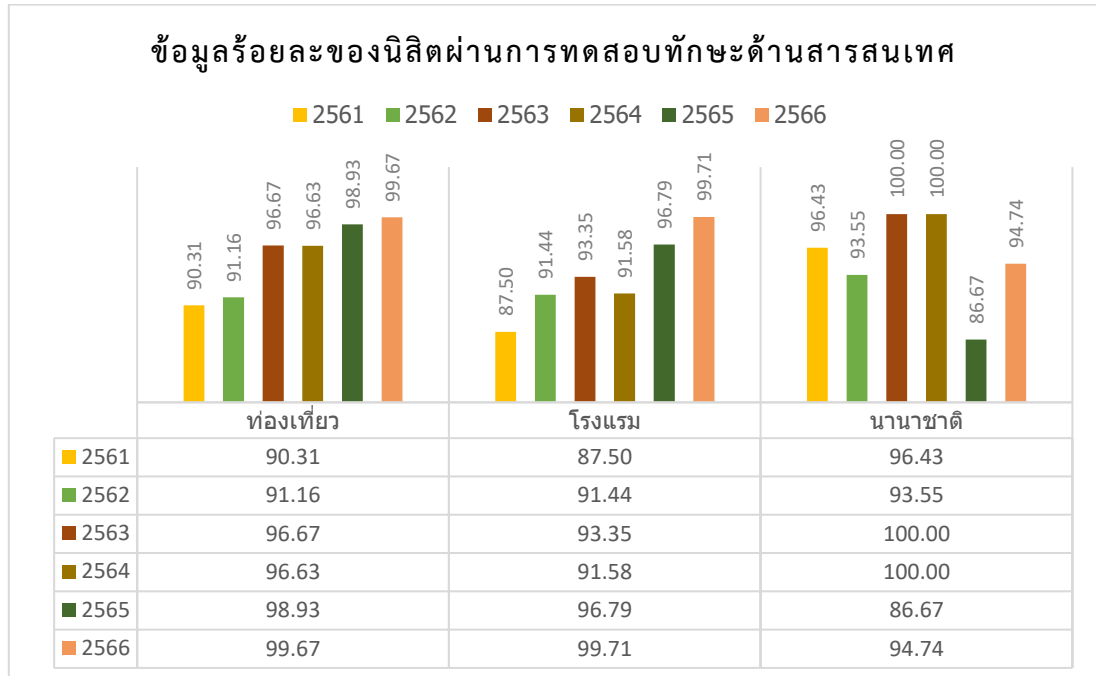


7. ข้อมูลร้อยละของนิสิตผ่านการทดสอบทักษะด้านภาษาอังกฤษ

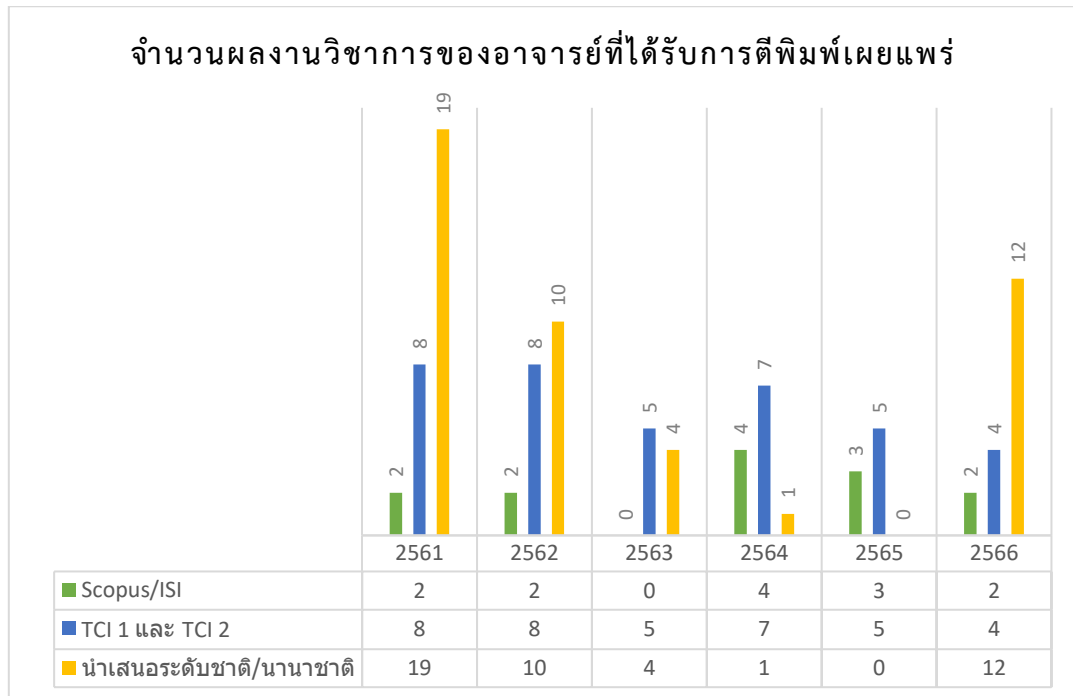




8. ข้อมูลร้อยละของนิสิตผ่านการทดสอบทักษะด้านสารสนเทศ

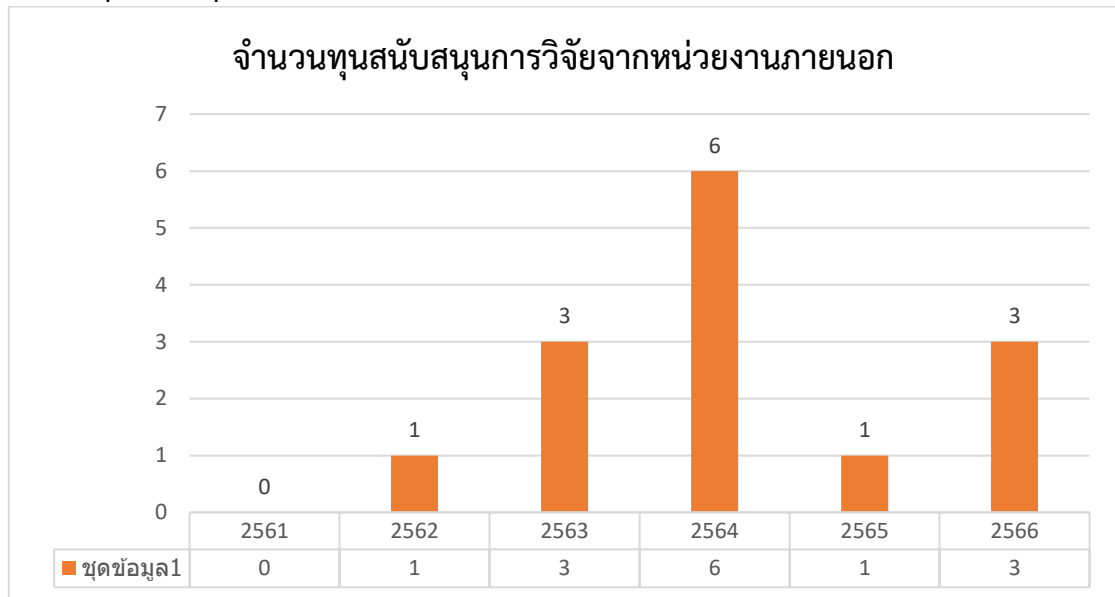


9. จำนวนผลงานวิชาการของอาจารย์ที่ได้รับการตีพิมพ์เผยแพร่

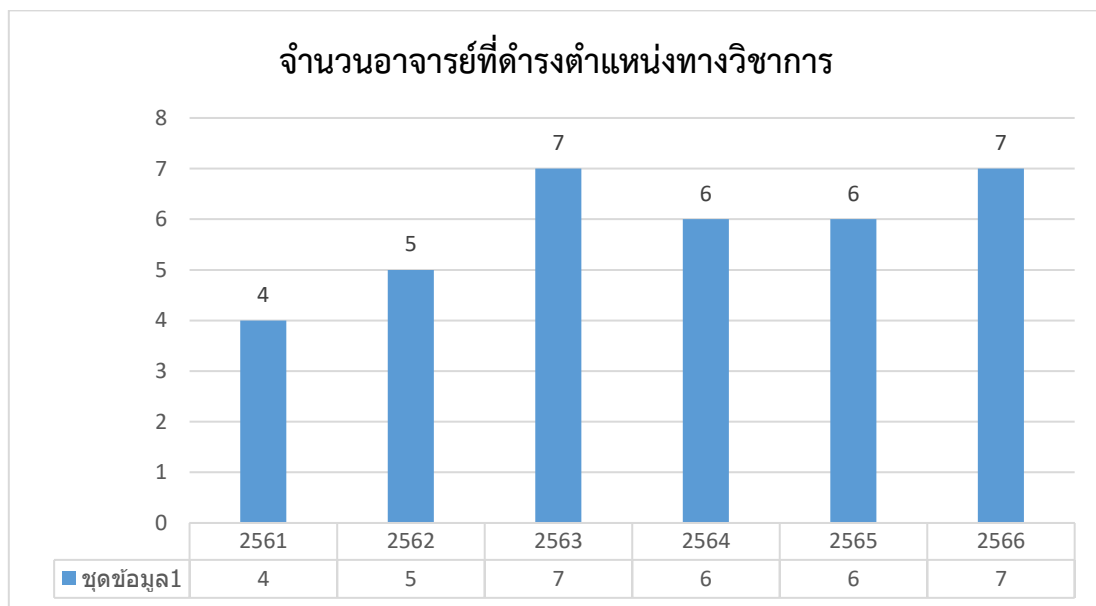




10. จำนวนทุนสนับสนุนการวิจัยจากภายนอก

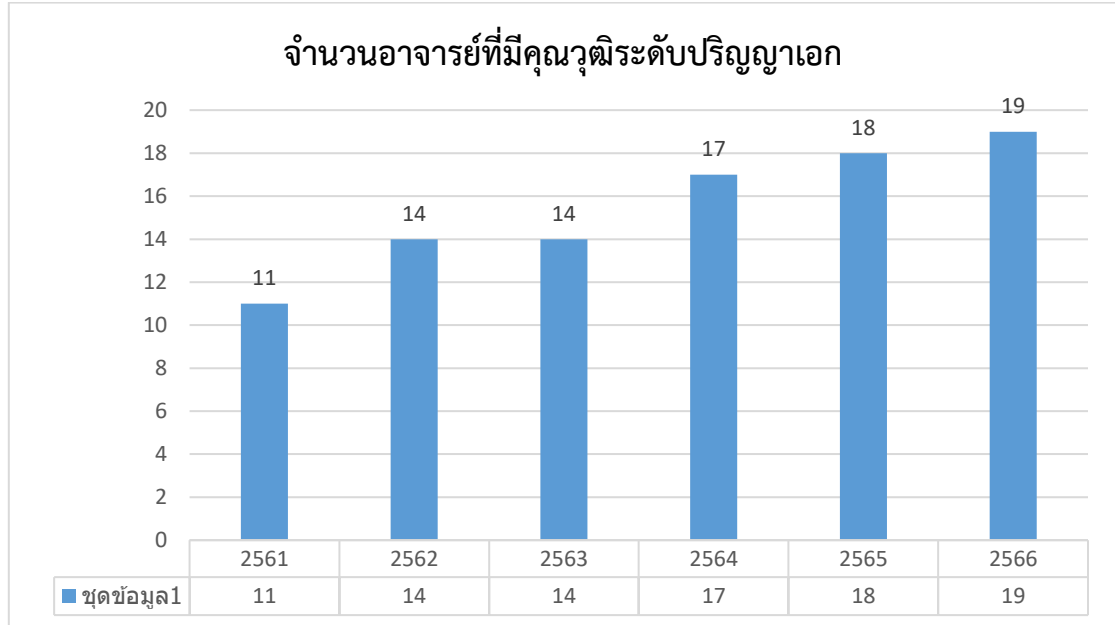


11. จำนวนอาจารย์ที่ดำรงตำแหน่งทางวิชาการ

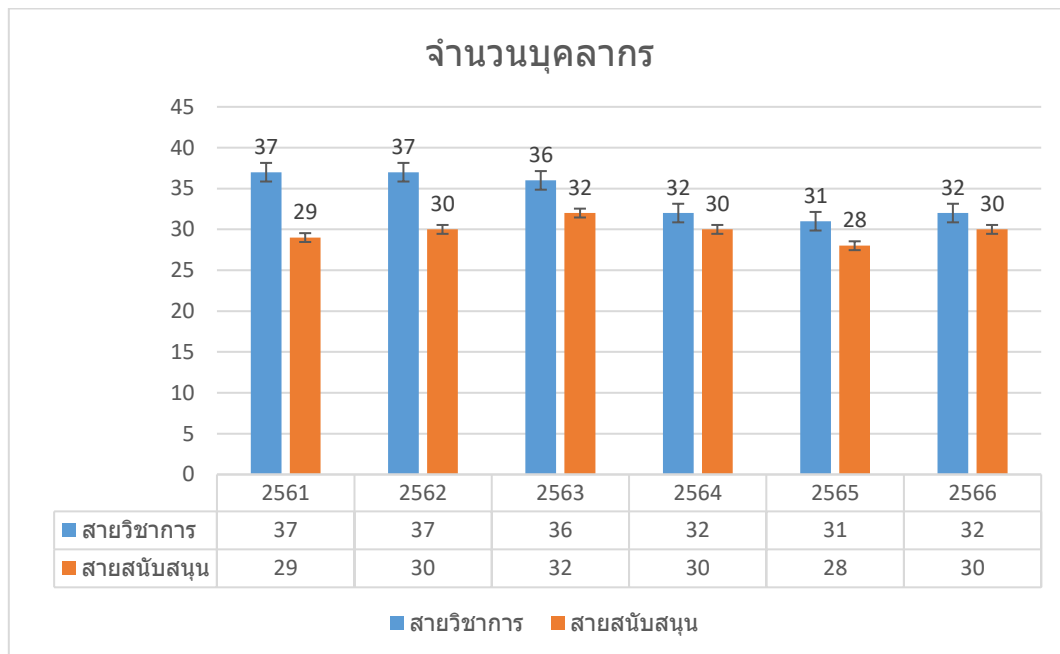




12. จำนวนอาจารย์ที่มีคุณวุฒิปริญญาเอก

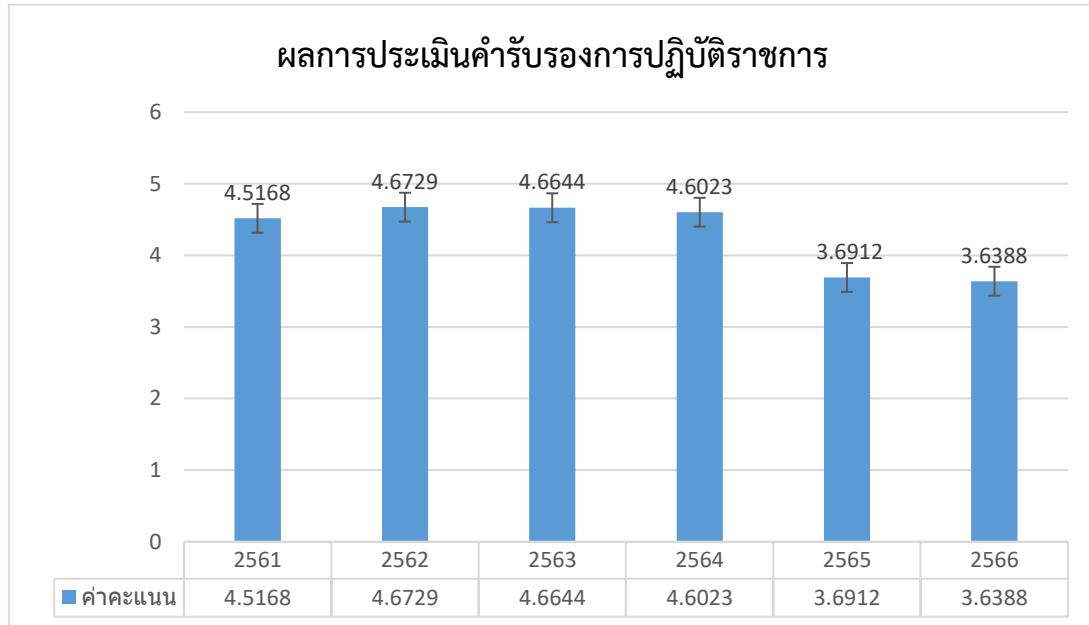


13. จำนวนบุคลากร

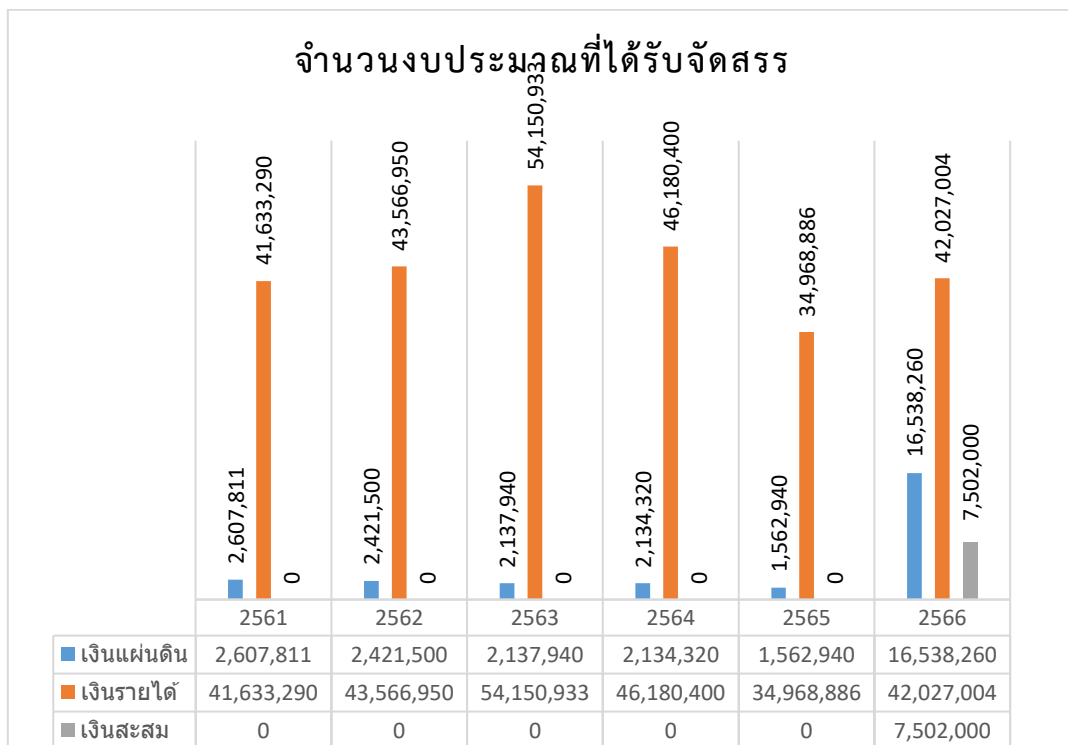




14. ผลการประเมินคำรับรองการปฏิบัติราชการ

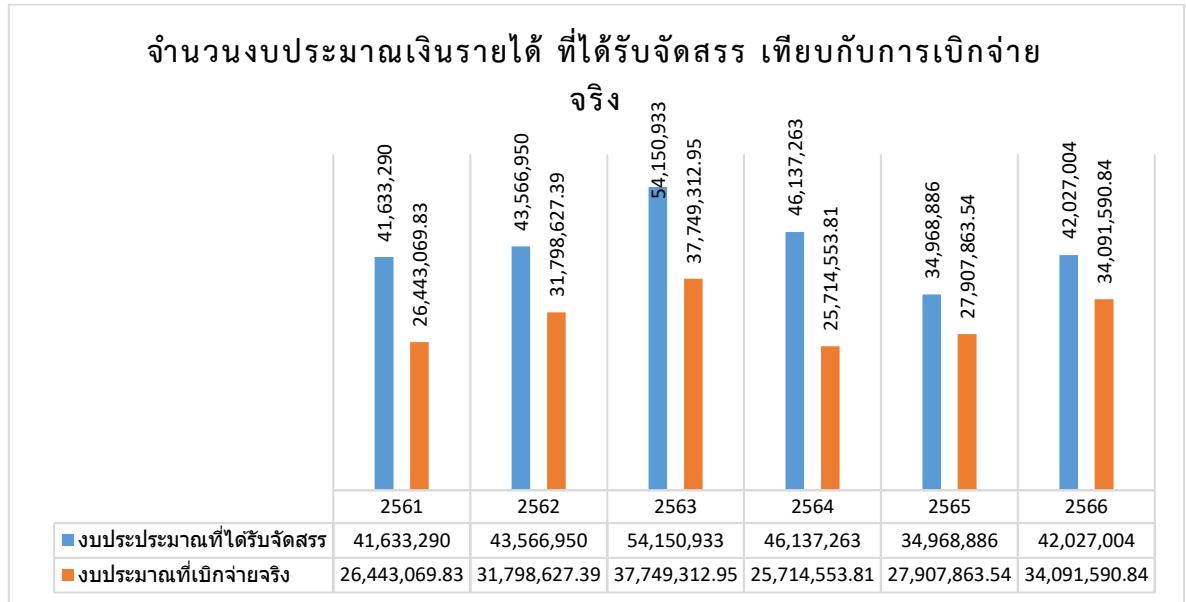


15. จำนวนงบประมาณที่ได้รับจัดสรร

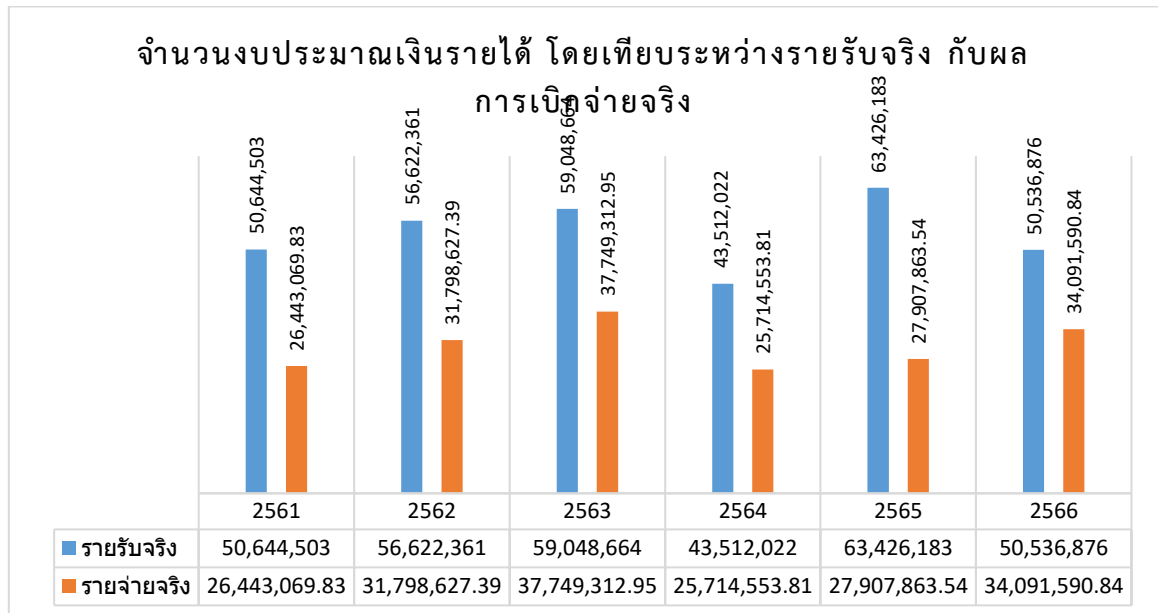




16. จำนวนงบประมาณเงินรายได้ที่ได้รับจัดสรร เทียบกับการเบิกจ่ายจริง



17. จำนวนงบประมาณเงินรายได้ โดยเทียบระหว่างรายรับจริง กับผลการเบิกจ่ายจริง





18. จำนวนเงินสะสม

